

บทที่ 3

ผลการติดตามตรวจสอบคุณภาพสิ่งแวดล้อม

การติดตามตรวจสอบคุณภาพสิ่งแวดล้อม โครงการ โรงแรม KROMO (ชื่อเดิม โรงแรม HOTEL FORZA BANGKOK SUKHUMVIT) ระยะก่อสร้าง) บริษัท เอสซีเอ็กซ์ เอชวัน จำกัด ระหว่างเดือนกรกฎาคม - ธันวาคม พ.ศ.2567 ประกอบด้วยคุณภาพอากาศในบรรยากาศโดยทั่วไป ระดับเสียงโดยทั่วไป ระดับเสียงรบกวน ความสั่นสะเทือน และคุณภาพน้ำทิ้ง ดำเนินการตรวจวัดคุณภาพสิ่งแวดล้อมโดยบริษัท พี.เจ. ไซแอนติฟิก จำกัด

3.1 วัตถุประสงค์

- 1) เพื่อติดตามตรวจสอบคุณภาพสิ่งแวดล้อมตามข้อกำหนดในมาตรการติดตามตรวจสอบคุณภาพสิ่งแวดล้อมในรายงานการวิเคราะห์ผลกระทบสิ่งแวดล้อม
- 2) เพื่อนำผลการติดตามตรวจสอบคุณภาพสิ่งแวดล้อมไปเปรียบเทียบกับเกณฑ์มาตรฐาน และนำไปกำหนดเป็นแนวทางในการวางแผนการจัดการด้านสิ่งแวดล้อมของโครงการต่อไป
- 3) เพื่อเป็นข้อมูลเฝ้าระวังผลกระทบต่อชุมชนบริเวณใกล้เคียงโครงการ

3.2 ผลการปฏิบัติตามมาตรการติดตามตรวจสอบคุณภาพสิ่งแวดล้อม

การดำเนินงานตามมาตรการติดตามตรวจสอบคุณภาพสิ่งแวดล้อม ตามที่เสนอในรายงานการวิเคราะห์ผลกระทบสิ่งแวดล้อมที่ผ่านความเห็นชอบจากสำนักงานนโยบายและแผนทรัพยากรธรรมชาติ ตามหนังสือเห็นชอบเลขที่ ทส.1010.5/11603 ลงวันที่ 9 กันยายน 2563 โดยมีวิธีตรวจวัดคุณภาพสิ่งแวดล้อมของโครงการ และสำรวจข้อมูลการดำเนินงานของโครงการในระหว่างเดือนกรกฎาคม - ธันวาคม พ.ศ.2567 สรุปได้ดังตารางที่ 3-1

ตารางที่ 3-1 สรุปมาตรการติดตามตรวจสอบผลกระทบสิ่งแวดล้อม โครงการ โรงแรม KROMO (ชื่อเดิม โรงแรม HOTEL FORZA BANGKOK SUKHUMVIT) บริษัท เอสซีเอ็กซ์ เอชวัน จำกัด
ระหว่างเดือนกรกฎาคม - ธันวาคม พ.ศ.2567

ผลกระทบสิ่งแวดล้อม	ดัชนีที่ตรวจวัด	บริเวณที่ตรวจวัด	ระยะเวลา/ความถี่	ผลการปฏิบัติตามมาตรการ	เอกสารและรูปภาพประกอบมาตรการฯ
1. สภาพภูมิประเทศ	- รั้วของโดยรอบโครงการ	- พื้นที่ก่อสร้าง	- ทุกวันตลอดระยะเวลาการก่อสร้าง	เจ้าของโครงการได้จัดทำรั้วชนิด Aluminum Sheet ความสูง 6 เมตร ความหนา 1.59 มิลลิเมตร โดยรอบโครงการ	ภาคผนวก ข 1 (รูปที่ 3)
2. ดิน และการชะล้างพังทลาย	- เศษดิน เศษวัสดุก่อสร้าง	- ถนนและท่อระบายน้ำบริเวณพื้นที่ก่อสร้าง	- ทุกวันตลอดระยะเวลาการก่อสร้าง	เจ้าของโครงการจัดให้มีคนงานทำความสะอาดบริเวณทางเข้า-ออกพื้นที่ก่อสร้าง ถนนด้านหน้าโครงการ และตรวจสอบท่อระบายน้ำเป็นประจำทุกวัน	ภาคผนวก ข 1 (รูปที่ 30)
	- การเคลื่อนตัวของดินว่ามีการเคลื่อนตัวหรือไม่	- บริเวณก่อสร้างชั้นใต้ดินและฐานราก ด้านทิศเหนือ ทิศใต้ ทิศตะวันออก และทิศตะวันตก	- ทุกวันตลอดระยะเวลาการทำฐานราก	ขณะอยู่ในช่วงงานดังกล่าวทางโครงการได้ปฏิบัติตามมาตรการกำหนด	-

ตารางที่ 3-1 สรุปมาตรการติดตามตรวจสอบผลกระทบสิ่งแวดล้อม โครงการ โรงแรม KROMO (ชื่อเดิม โรงแรม HOTEL FORZA BANGKOK SUKHUMVIT) บริษัท เอสซีเอ็กซ์ เอชวัน จำกัด
ระหว่างเดือนกรกฎาคม - ธันวาคม พ.ศ.2567

ผลกระทบสิ่งแวดล้อม	ดัชนีที่ตรวจวัด	บริเวณที่ตรวจวัด	ระยะเวลา/ความถี่	ผลการปฏิบัติตามมาตรการ	เอกสารและรูปภาพประกอบมาตรการฯ
3. คุณภาพอากาศ	- การปิดคลุม	- พื้นที่ก่อสร้าง	- ทุกวัน ตลอดระยะเวลาที่มีการบรรทุกดินและวัสดุก่อสร้าง	โครงการดำเนินการกำชับให้รถบรรทุกวัสดุก่อสร้างปิดคลุมท้ายรถด้วยผ้าใบขณะทำการขนส่งวัสดุ เพื่อป้องกันการตกหล่น ของเศษดิน เศษหิน	ภาคผนวก ข 1 (รูปที่ 27)
	- ความเร็ว และช่วงเวลาทำงาน	- พื้นที่ก่อสร้าง	- ทุกวัน ตลอดระยะเวลาที่มีการบรรทุกดินและวัสดุก่อสร้าง		
	- ผ้าใบคลุมอาคาร	- พื้นที่ก่อสร้าง	- ทุกวัน ตลอดระยะเวลาการก่อสร้าง	ขณะทำการตรวจติดตามการปฏิบัติตามมาตรการฯ ทางโครงการอยู่ระหว่างก่อสร้างฐานราก จึงไม่ได้มีการติดตั้ง Mesh Sheet รอบอาคารก่อสร้าง ทั้งนี้หากโครงการดำเนินการก่อสร้างโครงสร้างอาคารถึงชั้น 2 เป็นต้นไปทางโครงการจะปฏิบัติตามมาตรการฯ อย่างเคร่งครัด	-
	- การทำงานของเครื่องจักร	- พื้นที่ก่อสร้าง	- ตามคำแนะนำในคู่มือของอุปกรณ์	โครงการดำเนินการตรวจสอบเครื่องจักรเครื่องยนต์ ซ่อมบำรุงเครื่องจักร ให้อยู่ในสภาพที่สามารถใช้งานได้อย่างสม่ำเสมอ เพื่อลดการเกิดอุบัติเหตุและลดการเกิดมลพิษ	ภาคผนวก ข 7

ตารางที่ 3-1 สรุปมาตรการติดตามตรวจสอบผลกระทบสิ่งแวดล้อม โครงการ โรงแรม KROMO (ชื่อเดิม โรงแรม HOTEL FORZA BANGKOK SUKHUMVIT) บริษัท เอสซีเอ็กซ์ เอชวัน จำกัด
ระหว่างเดือนกรกฎาคม - ธันวาคม พ.ศ.2567

ผลกระทบสิ่งแวดล้อม	ดัชนีที่ตรวจวัด	บริเวณที่ตรวจวัด	ระยะเวลา/ความถี่	ผลการปฏิบัติตามมาตรการ	เอกสารและรูปภาพประกอบมาตรการฯ
3. คุณภาพอากาศ(ต่อ)	<ul style="list-style-type: none"> - การตรวจวัดคุณภาพอากาศ จำนวน 1 จุด <u>ทิศตะวันออกของ โครงการ</u> 1) ช่วงงานฐานราก - TSP 24 ชม. 1 วันต่อเนื่อง - PM₁₀ 24 ชม. 1 วันต่อเนื่อง - CO 24 ชม. 3 วันต่อเนื่อง - NO_x 24 ชม. 3 วันต่อเนื่อง - SO_x 24 ชม. 3 วันต่อเนื่อง - HC 24 ชม. 3 วันต่อเนื่อง 	<ul style="list-style-type: none"> - ทิศตะวันออกของโครงการติดกับโรงแรม S31 	<ul style="list-style-type: none"> - ตรวจวัด TSP และ PM₁₀ ทุกวัน รายงานผล ทุกสัปดาห์ - CO, NO_x, SO_x, HC เดือนละ 1 ครั้ง ช่วงทำฐานราก 	<p>เจ้าของโครงการดำเนินการจัดจ้าง บริษัท เอส.พี.เจ.ไซแอนติฟิก จำกัด ทำการตรวจวัดคุณภาพอากาศในบรรยากาศ ภายในพื้นที่โครงการ ทิศตะวันออกของโครงการ ซึ่ง TSP PM₁₀ ทำการตรวจวัดทุกวัน CO, NO₂, SO₂ และ HC โดยทำการตรวจวัดเดือนละ 1 ครั้ง (ครั้งละ 3 วันต่อเนื่อง)</p>	ภาคผนวก ง

ตารางที่ 3-1 สรุปมาตรการติดตามตรวจสอบผลกระทบสิ่งแวดล้อม โครงการ โรงแรม KROMO (ชื่อเดิม โรงแรม HOTEL FORZA BANGKOK SUKHUMVIT) บริษัท เอสซีเอ็กซ์ เอชวัน จำกัด
ระหว่างเดือนกรกฎาคม - ธันวาคม พ.ศ.2567

ผลกระทบสิ่งแวดล้อม	ดัชนีที่ตรวจวัด	บริเวณที่ตรวจวัด	ระยะเวลา/ความถี่	ผลการปฏิบัติตามมาตรการ	เอกสารและรูปภาพประกอบมาตรการฯ
	2) ช่วงฐานรากแล้วเสร็จ - TSP 24 ชม. 3 วันต่อเนื่อง - PM ₁₀ 24 ชม. 3 วันต่อเนื่อง - CO 24 ชม. 3 วันต่อเนื่อง - NO _x 24 ชม. 3 วันต่อเนื่อง - SO _x 24 ชม. 3 วันต่อเนื่อง - HC 24 ชม. 3 วันต่อเนื่อง	- ทิศตะวันออกของโครงการติดกับโรงแรม S31	- ทุกพารามิเตอร์ เดือนละ 1 ครั้ง ตลอดระยะเวลาก่อสร้าง	เจ้าของโครงการดำเนินการจัดจ้าง บริษัท เอส.พี.เจ.โซแอนติฟิค จำกัด ทำการตรวจวัดคุณภาพอากาศในบรรยากาศ ภายในพื้นที่โครงการ ซึ่งทำการตรวจวัดเดือนละ 1 ครั้ง (ครั้งละ 3 วันต่อเนื่อง) ในช่วงระยะก่อสร้าง	ภาคผนวก ง
	- สถานการณ์คุณภาพอากาศค่า PM 2.5 จากกรมควบคุมมลพิษหรือหน่วยงานที่เกี่ยวข้อง	- พื้นที่โครงการ	- ทุกวันตลอดระยะเวลาก่อสร้าง	หากในการก่อสร้างในช่วงที่มีปัญหาค่าฝุ่นละอองเกินค่ามาตรฐาน โครงการต้องติดตามสถานการณ์คุณภาพอากาศจากกรมควบคุมมลพิษหรือหน่วยงานที่เกี่ยวข้อง พร้อมจะปฏิบัติตามคำแนะนำของหน่วยงานรัฐ	-

ตารางที่ 3-1 สรุปมาตรการติดตามตรวจสอบผลกระทบสิ่งแวดล้อม โครงการ โรงแรม KROMO (ชื่อเดิม โรงแรม HOTEL FORZA BANGKOK SUKHUMVIT) บริษัท เอสซีเอ็กซ์ เอชวัน จำกัด
ระหว่างเดือนกรกฎาคม - ธันวาคม พ.ศ.2567

ผลกระทบสิ่งแวดล้อม	ดัชนีที่ตรวจวัด	บริเวณที่ตรวจวัด	ระยะเวลา/ความถี่	ผลการปฏิบัติตามมาตรการ	เอกสารและรูปภาพประกอบมาตรการฯ
4. เสียง	- Leq 24 hr, Lmax L90 และเสียงรบกวน 1 วันต่อเนื่อง	- ที่ ตั ะ วัน อ อ ก ข อ ง โครงการติดกับโรงแรม S31 หรือเพิ่มจุดตรวจวัด ณ อาคารข้างเคียงตามคำร้อง ขอของชุมชน	- ทุกวันช่วงทำฐานราก โดย รายงานผลทุกสัปดาห์ หลังจากนั้นตรวจวัดเดือนละ 1 ครั้ง ตลอดช่วงก่อสร้าง	เจ้าของโครงการได้จัดจ้าง บริษัท เอส.พี.เจ. ไซแอนติฟิก จำกัด ทำการตรวจวัดระดับ เสียงโดยทั่วไป (Leq 24, Lmax, L90) โดย ทำการตรวจวัดทุกวันช่วงทำฐานราก	ภาคผนวก ง

ตารางที่ 3-1 สรุปมาตรการติดตามตรวจสอบผลกระทบสิ่งแวดล้อม โครงการ โรงแรม KROMO (ชื่อเดิม โรงแรม HOTEL FORZA BANGKOK SUKHUMVIT) บริษัท เอสซีเอ็กซ์ เอชวัน จำกัด
ระหว่างเดือนกรกฎาคม - ธันวาคม พ.ศ.2567

ผลกระทบสิ่งแวดล้อม	ดัชนีที่ตรวจวัด	บริเวณที่ตรวจวัด	ระยะเวลา/ความถี่	ผลการปฏิบัติตามมาตรการ	เอกสารและรูปภาพประกอบมาตรการฯ
5. ความสั่นสะเทือน	- PPV, Hz เป็นเวลา 1 วันต่อเนื่อง	ตรวจวัดแรงสั่นสะเทือน จำนวน 2 จุด - จุดที่ 1 ทิศตะวันออกของโครงการติดกับโรงแรม S31	- ทุกวันช่วงทำฐานราก โดยรายงานผลทุกสัปดาห์ หลังจากนั้นตรวจวัดเดือนละ 1 ครั้ง ตลอดช่วงก่อสร้าง	เจ้าของโครงการได้จัดจ้าง บริษัท เอส.พี.เจ.ไซแอนติฟิค จำกัด ทำการตรวจวัดค่าความสั่นสะเทือน (ค่าความเร็วอนุภาคสูงสุด) ทิศตะวันออกของโครงการ โดยทำการตรวจวัดทุกวันช่วงทำฐานราก	ภาคผนวก ง
		- จุดที่ 2 ตรวจวัดเคลื่อนที่ตามตำแหน่งที่เจาะเสาเข็ม - หากมีการทำเสาเข็มด้านทิศเหนือให้ติดตั้งเครื่องตรวจวัดที่แนวรั้วของโครงการด้านที่ติดกับบ้านเลขที่ 4 และอาคารชุด เลอกร รัฟฟินะ สุขุมวิท 31 - หากมีการทำเสาเข็มด้านทิศตะวันตกให้ติดตั้งเครื่องตรวจวัดที่โรงแรมเรโธเอซิส(กรณีมีผลกระทบจากการทำเสาเข็มหรือร้องเรียนจากอาคารข้างเคียง โครงการต้องเพิ่มจุดตรวจวัดเคลื่อนตัวของดินในบริเวณที่ได้รับผลกระทบ)	- ทุกวันช่วงทำฐานราก		

ตารางที่ 3-1 สรุปมาตรการติดตามตรวจสอบผลกระทบสิ่งแวดล้อม โครงการ โรงแรม KROMO (ชื่อเดิม โรงแรม HOTEL FORZA BANGKOK SUKHUMVIT) บริษัท เอสซีเอ็กซ์ เอชวัน จำกัด
ระหว่างเดือนกรกฎาคม - ธันวาคม พ.ศ.2567

ผลกระทบสิ่งแวดล้อม	ดัชนีที่ตรวจวัด	บริเวณที่ตรวจวัด	ระยะเวลา/ความถี่	ผลการปฏิบัติตามมาตรการ	เอกสารและรูปภาพประกอบมาตรการฯ
6. การเกิดแผ่นดินไหว	- ตรวจสอบการก่อสร้างอาคารโครงการ	- พื้นที่ก่อสร้าง	- ทุกวัน ตลอดระยะเวลา ก่อสร้าง	ทางโครงการจัดให้ตรวจสอบการก่อสร้าง อาคารโครงการ	-
7. การใช้น้ำ	- สภาพการใช้งานของถังสำรอง น้ำใช้	- ถังสำรองน้ำใช้ บริเวณ พื้นที่ก่อสร้าง	- เดือนละ 1 ครั้งตลอด ระยะเวลาก่อสร้าง	ทำความสะอาด หากชำรุดเสียหายจะ ดำเนินการซ่อมแซมพร้อมใช้งานในทันที	-

ตารางที่ 3-1 สรุปมาตรการติดตามตรวจสอบผลกระทบสิ่งแวดล้อม โครงการ โรงแรม KROMO (ชื่อเดิม โรงแรม HOTEL FORZA BANGKOK SUKHUMVIT) บริษัท เอสซีเอ็กซ์ เอชวัน จำกัด
ระหว่างเดือนกรกฎาคม - ธันวาคม พ.ศ.2567

ผลกระทบสิ่งแวดล้อม	ดัชนีที่ตรวจวัด	บริเวณที่ตรวจวัด	ระยะเวลา/ความถี่	ผลการปฏิบัติตามมาตรการ	เอกสารและรูปภาพประกอบมาตรการฯ
8. การใช้ไฟฟ้า	- สภาพการใช้งานของระบบไฟฟ้าและแสงสว่าง	- ระบบไฟฟ้าและแสงสว่างบริเวณพื้นที่ก่อสร้าง	- เดือนละ 1 ครั้งตลอดระยะเวลาก่อสร้าง	ทางโครงการปฏิบัติตามมาตรการกำหนด	-
9. การจัดการขยะ	- สภาพของถังขยะต้องไม่ชำรุด พร้อมใช้งานเสมอ และต้องเพียงพอต่อปริมาณขยะ	- พื้นที่ก่อสร้าง	- เดือนละ 1 ครั้งตลอดระยะเวลาก่อสร้าง	เจ้าของโครงการจัดให้มีถังรองรับขยะมูลฝอยอย่างเพียงพอต่อการใช้งาน บริเวณภายในพื้นที่โครงการ พร้อมทั้งให้คนงานรวบรวมขยะมูลฝอยตามจุดต่างๆ มารวมไว้เพื่อให้รถเก็บมูลฝอยของสำนักงานเขตพัฒนาขนไปกำจัดต่อไป	-
	- ผู้รับเหมาเป็นผู้รับผิดชอบนำเศษวัสดุจากการก่อสร้าง ส่งไปกำจัดที่ศูนย์กำจัดวัสดุจากการก่อสร้างอ่อนนุชโดยปฏิบัติตามเงื่อนไขของศูนย์ฯ	- พื้นที่ก่อสร้าง	- เดือนละ 1 ครั้งตลอดระยะเวลาก่อสร้าง		
	- การบันทึกข้อมูลปริมาณเศษวัสดุก่อสร้างสถานที่ที่นำไปกำจัด และใบเสร็จรับเงินของศูนย์อ่อนนุช	- พื้นที่ก่อสร้าง	- เดือนละ 1 ครั้งตลอดระยะเวลาก่อสร้าง		

ตารางที่ 3-1 สรุปมาตรการติดตามตรวจสอบผลกระทบสิ่งแวดล้อม โครงการ โรงแรม KROMO (ชื่อเดิม โรงแรม HOTEL FORZA BANGKOK SUKHUMVIT) บริษัท เอสซีเอ็กซ์ เอชวัน จำกัด
ระหว่างเดือนกรกฎาคม - ธันวาคม พ.ศ.2567

ผลกระทบสิ่งแวดล้อม	ดัชนีที่ตรวจวัด	บริเวณที่ตรวจวัด	ระยะเวลา/ความถี่	ผลการปฏิบัติตามมาตรการ	เอกสารและรูปภาพประกอบมาตรการฯ
10. การระบายน้ำ	- ประสิทธิภาพของระบบระบายน้ำและบ่อดักขยะ-ทราย	- พื้นที่ก่อสร้าง	- เดือนละ 1 ครั้งตลอดระยะเวลาก่อสร้าง	เจ้าของโครงการจัดให้คนงานก่อสร้างดำเนินการทำความสะอาด ขุดลอกตะกอน บ่อดักน้ำภายในโครงการเป็นประจำทุกเดือนหรือทุกครั้งที่มีการสะสมของตะกอนจำนวนมาก เพื่อการรองรับน้ำและการระบายน้ำที่มีประสิทธิภาพมากขึ้น	-
11. การจัดการน้ำเสีย	- ประสิทธิภาพการทำงานของระบบบำบัดน้ำเสีย	- ระบบบำบัดน้ำเสียบริเวณพื้นที่ก่อสร้าง	- ตามระยะเวลาในคู่มือดูแลระบบบำบัดน้ำเสีย	โครงการดำเนินการจัดให้มีห้องน้ำสำหรับคนงานก่อสร้างภายในพื้นที่ก่อสร้าง พร้อมกับระบบบำบัดน้ำเสียแบบเกรอะ-กรอง เพื่อรองรับและบำบัดน้ำเสีย ก่อนที่จะระบายน้ำลงสู่ท่อระบายน้ำสาธารณะ	ภาคผนวก ง
	- pH, BOD - SS, Settleable Solids, TDS - Sulfide - TKN - Fat Oil & Grease	- ระบบบำบัดน้ำเสียบริเวณพื้นที่ก่อสร้าง	- เดือนละ 1 ครั้งตลอดระยะเวลาก่อสร้าง		
	- ความสะอาดของห้องน้ำและส้วม ต้องไม่กลิ่นรบกวน ไม่มีน้ำขังและไหลออกสู่ภายนอก	- ห้องน้ำ ห้องส้วมบริเวณพื้นที่ก่อสร้าง	- ทุกวัน ตลอดระยะเวลาก่อสร้าง	โครงการดำเนินการให้คนงานผลัดเปลี่ยนการทำความสะอาดห้องน้ำ ตามหลักสุขอนามัย เพื่อป้องกันการเพาะพันธุ์เชื้อโรค ป้องกันกลิ่นเหม็น คับคั่งและกำจัดโดยหัวหน้าคนงาน	ภาคผนวก ข 1 (รูปที่ 29)

ตารางที่ 3-1 สรุปมาตรการติดตามตรวจสอบผลกระทบสิ่งแวดล้อม โครงการ โรงแรม KROMO (ชื่อเดิม โรงแรม HOTEL FORZA BANGKOK SUKHUMVIT) บริษัท เอสซีเอ็กซ์ เอชวัน จำกัด
ระหว่างเดือนกรกฎาคม - ธันวาคม พ.ศ.2567

ผลกระทบสิ่งแวดล้อม	ดัชนีที่ตรวจวัด	บริเวณที่ตรวจวัด	ระยะเวลา/ความถี่	ผลการปฏิบัติตามมาตรการ	เอกสารและรูปภาพประกอบมาตรการฯ
12. การคมนาคม	- ห้ามจอดรถบรรทุก การกองวัสดุก่อสร้าง	- บริเวณไหล่ทาง ถนน สุขุมวิท 29 และถนนสาธารณะที่เกี่ยวข้อง	- ทุกวัน ตลอดระยะเวลาการก่อสร้าง	โครงการดำเนินการจัดพื้นที่จอดรถสำหรับบุคคลภายในพื้นที่โครงการและพื้นที่จอดรถสำหรับขนส่ง ขนย้าย วัสดุก่อสร้าง เพื่อความปลอดภัยและสะดวกต่อการสัญจรภายในพื้นที่	ภาคผนวก ข 1 (รูปที่ 33)
	- การติดตั้งป้ายสัญญาณจราจร ไฟส่องสว่างบริเวณด้านหน้าโครงการและทางเข้า-ออก ในช่วงเวลากลางคืน	- บริเวณทางเข้า – ออก ด้านหน้าพื้นที่โครงการ	- ทุกวัน ตลอดระยะเวลาการก่อสร้าง	โครงการดำเนินการกำหนดช่วงเวลาการขนส่งตามข้อบังคับของกองตำรวจจราจร กรุงเทพมหานคร และกำกับให้ขับรถด้วยความระมัดระวังเป็นพิเศษ โดยเฉพาะอย่างยิ่งเมื่อเข้าสู่เขตชุมชนและจุดที่เข้า-ออกพื้นที่โครงการ	-

ตารางที่ 3-1 สรุปมาตรการติดตามตรวจสอบผลกระทบสิ่งแวดล้อม โครงการ โรงแรม KROMO (ชื่อเดิม โรงแรม HOTEL FORZA BANGKOK SUKHUMVIT) บริษัท เอสซีเอ็กซ์ เอชวัน จำกัด
ระหว่างเดือนกรกฎาคม - ธันวาคม พ.ศ.2567

ผลกระทบสิ่งแวดล้อม	ดัชนีที่ตรวจวัด	บริเวณที่ตรวจวัด	ระยะเวลา/ความถี่	ผลการปฏิบัติตามมาตรการ	เอกสารและรูปภาพประกอบมาตรการฯ
13. การคมนาคมขนส่ง (ต่อ)	- กวดขัน และตรวจสอบประวัติของพนักงานขับรถว่าไม่มีการใช้สารกระตุ้นออกฤทธิ์ต่อจิตประสาท และห้ามดื่มสุราขณะปฏิบัติงาน	- พนักงานขับรถขนส่งวัสดุ	- ทุกวัน ตลอดระยะเวลาการก่อสร้าง	เจ้าของโครงการจัดให้มีเจ้าหน้าที่ คอยตรวจสอบ พนักงานขับรถและออกกฎระเบียบห้ามไม่ให้มีการใช้สารกระตุ้นใดๆ และห้ามดื่มสุราขณะปฏิบัติงาน	-
	- จัดให้มีเจ้าหน้าที่รักษาความปลอดภัยอำนวยความสะดวกการจราจรตลอดเวลาการก่อสร้าง ในช่วงขนส่งดิน วัสดุ ก่อสร้าง และคนงาน	- เจ้าหน้าที่รักษาความปลอดภัยของโครงการ	- ทุกวัน ตลอดระยะเวลาการก่อสร้าง	โครงการดำเนินการจัดให้มีเจ้าหน้าที่รักษาความปลอดภัยชุดเคลื่อนที่และบริเวณทางเข้า-ออกของโครงการ อำนวยความสะดวก ตรวจตราการเข้าออกของรถขนส่ง วัสดุก่อสร้าง และตรวจความเรียบร้อยโดยรอบโครงการอย่างสม่ำเสมอ	ภาคผนวก ข 1 (รูปที่ 10)
	- จัดเตรียมพื้นที่จอดรถยนต์ และกองเก็บวัสดุก่อสร้างภายในโครงการอย่างเพียงพอ และสะดวกต่อการเข้า-ออกโครงการ	- บริเวณพื้นที่โครงการ	- ทุกวัน ตลอดระยะเวลาการก่อสร้าง	โครงการดำเนินการจัดให้มีพื้นที่สำหรับจอดรถบรรทุกไว้ภายในโครงการ เพื่อขนส่ง ขนย้าย วัสดุก่อสร้าง	ภาคผนวก ข 1 (รูปที่ 33)

ตารางที่ 3-1 สรุปมาตรการติดตามตรวจสอบผลกระทบสิ่งแวดล้อม โครงการ โรงแรม KROMO (ชื่อเดิม โรงแรม HOTEL FORZA BANGKOK SUKHUMVIT) บริษัท เอสซีเอ็กซ์ เอชวัน จำกัด
ระหว่างเดือนกรกฎาคม - ธันวาคม พ.ศ.2567

ผลกระทบสิ่งแวดล้อม	ดัชนีที่ตรวจวัด	บริเวณที่ตรวจวัด	ระยะเวลา/ความถี่	ผลการปฏิบัติตามมาตรการ	เอกสารและรูปภาพประกอบมาตรการฯ
13. การคมนาคมขนส่ง (ต่อ)	- การจัดให้มีผ้าใบคลุมวัสดุก่อสร้างขณะขนส่ง เพื่อป้องกันการตกหล่นและกรณีที่มีความยาวของวัสดุก่อสร้างมากกว่า กระบะบรรทุก จะต้องติดสัญญาณให้รถยนต์ที่ ตามหลังมองเห็นชัดเจน และเป็นไปตามข้อกำหนดของกรมการขนส่งทางบก	- รถบรรทุกวัสดุก่อสร้างของโครงการ	- เดือน ละ 1 ครั้ง ตลอดระยะเวลาการก่อสร้าง	โครงการดำเนินการกำชับและควบคุมให้คนขับรถบรรทุกปิดคลุมท้ายกระบะรถ เพื่อลดการร่วงหล่นหรือฟุ้งกระจายของวัสดุก่อสร้าง	ภาคผนวก ข 1 (รูปที่ 21)
	- รถบรรทุกวัสดุก่อสร้างต้องมีการทำประกันอุบัติเหตุตลอดระยะเวลาที่วิ่งและก่อสร้างโครงการ และเมื่อมีการชำรุดเสียหายเกิดขึ้นจากรถบรรทุกวัสดุก่อสร้างจะต้องดำเนินการแก้ไขให้กลับมาอยู่ในสภาพดีดังเดิม	- บริเวณพื้นที่โครงการ	- ทุกวัน ตลอดระยะเวลาการก่อสร้าง	โครงการดำเนินการจัดทำประกันอุบัติเหตุ อันเกิดจากกิจกรรมของโครงการและได้ประชาสัมพันธ์กรมธรรม์ไว้ที่ป้ายประชาสัมพันธ์ภายในพื้นที่โครงการ	ภาคผนวก ข 2

ตารางที่ 3-1 สรุปมาตรการติดตามตรวจสอบผลกระทบสิ่งแวดล้อม โครงการ โรงแรม KROMO (ชื่อเดิม โรงแรม HOTEL FORZA BANGKOK SUKHUMVIT) บริษัท เอสซีเอ็กซ์ เอชวัน จำกัด
ระหว่างเดือนกรกฎาคม - ธันวาคม พ.ศ.2567

ผลกระทบสิ่งแวดล้อม	ดัชนีที่ตรวจวัด	บริเวณที่ตรวจวัด	ระยะเวลา/ความถี่	ผลการปฏิบัติตามมาตรการ	เอกสารและรูปภาพประกอบมาตรการฯ
12. การคมนาคมขนส่ง (ต่อ)	- วางแผนและจัดการการขนส่งวัสดุอุปกรณ์ก่อสร้างให้ส่งผลกระทบต่อชุมชนน้อยที่สุด เพื่อหลีกเลี่ยงปัญหาการจราจร โดยกำหนดให้อยู่ในช่วงเวลาตามที่กฎหมายกำหนด	- พนักงานขับรถขนส่งวัสดุ	- ทุกวัน ตลอดระยะเวลาการก่อสร้าง	โครงการกำหนดเวลาการก่อสร้างให้อยู่ในช่วงเวลา 08.00- 17.00 น. หากมีกิจกรรมก่อสร้างเกินช่วงเวลาที่กำหนด ทางโครงการจะแจ้งให้ผู้พักอาศัยข้างเคียงรับทราบล่วงหน้า	-
13. การสื่อสาร และการโทรคมนาคม	- การบดบังสัญญาณโทรทัศน์และวิทยุจากตัวอาคารโครงการกับบ้านพักอาศัยโดยรอบโครงการในระยะ 100 เมตร	- บริเวณโดยรอบพื้นที่โครงการ ในระยะ 100 เมตร	- ตลอดระยะเวลาก่อสร้าง	โครงการดำเนินการแจ้งประชาสัมพันธ์ต่ออาคารบ้านพักอาศัยใกล้เคียง ที่อาจได้รับผลกระทบจากการถูกบดบังทัศนียภาพ แสงแดด และทิศทางลมจากตัวอาคารของโครงการ โดยผู้ได้รับผลกระทบสามารถแจ้งความเดือดร้อนกับเจ้าหน้าที่ที่รับผิดชอบ (วิศวกรหรือเจ้าหน้าที่ จป. ประจำโครงการ) หากได้รับผลกระทบดังกล่าวทางโครงการยินยอมที่จะเจรจาข้อตกลงร่วมกัน เพื่อแก้ไขปัญหาที่เกิดขึ้นอย่างเป็นธรรม ซึ่งปัจจุบันยังไม่พบข้อร้องเรียน	ภาคผนวก ข 1 (รูปที่ 31)

ตารางที่ 3-1 สรุปมาตรการติดตามตรวจสอบผลกระทบสิ่งแวดล้อม โครงการ โรงแรม KROMO (ชื่อเดิม โรงแรม HOTEL FORZA BANGKOK SUKHUMVIT) บริษัท เอสซีเอ็กซ์ เอชวัน จำกัด
ระหว่างเดือนกรกฎาคม - ธันวาคม พ.ศ.2567

ผลกระทบสิ่งแวดล้อม	ดัชนีที่ตรวจวัด	บริเวณที่ตรวจวัด	ระยะเวลา/ความถี่	ผลการปฏิบัติตามมาตรการ	เอกสารและรูปภาพประกอบมาตรการฯ
14. เศรษฐกิจ และสังคม	- ความเดือดร้อนของเจ้าของอาคาร หรือบ้านพักอาศัยจากการก่อสร้าง และคนงานก่อสร้าง	- อาคาร และบ้านพักอาศัยโดยรอบโครงการในระยะ 100 เมตร	- เดือน ละ 1 ครั้ง ตลอดระยะเวลาก่อสร้าง	เจ้าของโครงการได้จัดให้ผู้รับเหมาก่อสร้างเข้าพบปะพูดคุยกับบ้านพักอาศัยข้างเคียงให้ทราบถึงกิจกรรมก่อสร้าง พร้อมกันให้เบอร์ติดต่อ หากได้รับความเดือดร้อนสามารถติดต่อร้องเรียนได้ตลอด 24 ชั่วโมง	ภาคผนวก ข 1 (รูปที่ 31) ภาคผนวก ข 20

ตารางที่ 3-1 สรุปมาตรการติดตามตรวจสอบผลกระทบสิ่งแวดล้อม โครงการ โรงแรม KROMO (ชื่อเดิม โรงแรม HOTEL FORZA BANGKOK SUKHUMVIT) บริษัท เอสซีเอ็กซ์ เอชวัน จำกัด
ระหว่างเดือนกรกฎาคม - ธันวาคม พ.ศ.2567

ผลกระทบสิ่งแวดล้อม	ดัชนีที่ตรวจวัด	บริเวณที่ตรวจวัด	ระยะเวลา/ความถี่	ผลการปฏิบัติตามมาตรการ	เอกสารและรูปภาพประกอบมาตรการฯ
14. เศรษฐกิจ และสังคม (ต่อ)	- สำรวจสภาพเศรษฐกิจ สังคม ของประชาชน สถานประกอบการและหน่วยงานที่เกี่ยวข้อง ทั้งแง่ภาวะการเปลี่ยนแปลง ปัญหาและความเดือดร้อน ตลอดจนความต้องการที่มีต่อโครงการ ในระยะประชิด พื้นที่ ระยะรัศมี 100 เมตร จากขอบพื้นที่โครงการ พื้นที่อ่อนไหว และพื้นที่ตามแนวเส้นทางการขนส่งวัสดุและอุปกรณ์ก่อสร้าง	- ประชาชน สถานประกอบการและหน่วยงานที่เกี่ยวข้องพื้นที่ระยะรัศมี 100 เมตร จากขอบพื้นที่โครงการ พื้นที่อ่อนไหว และพื้นที่ตามแนวเส้นทางการขนส่งวัสดุและอุปกรณ์ก่อสร้าง	- ปีละ 1 ครั้ง ตลอดระยะเวลาก่อสร้าง	โครงการดำเนินการประชาสัมพันธ์ โดยการพบปะพูดคุยแผนการก่อสร้างโครงการให้ผู้พักอาศัยใกล้เคียงโดยรอบพื้นที่โครงการได้รับทราบถึงขั้นตอนการก่อสร้าง ระยะเวลาการก่อสร้าง พร้อมรับฟังความคิดเห็น ความเดือดร้อน หรือผลกระทบที่มาจากการก่อสร้างโครงการ และทำการปรับปรุงแก้ไข โดยเร่งด่วนและเป็นธรรม	ภาคผนวก ข 1 (รูปที่ 31) ภาคผนวก ข 20

ตารางที่ 3-1 สรุปมาตรการติดตามตรวจสอบผลกระทบสิ่งแวดล้อม โครงการ โรงแรม KROMO (ชื่อเดิม โรงแรม HOTEL FORZA BANGKOK SUKHUMVIT) บริษัท เอสซีเอ็กซ์ เอชวัน จำกัด
ระหว่างเดือนกรกฎาคม - ธันวาคม พ.ศ.2567

ผลกระทบสิ่งแวดล้อม	ดัชนีที่ตรวจวัด	บริเวณที่ตรวจวัด	ระยะเวลา/ความถี่	ผลการปฏิบัติตามมาตรการ	เอกสารและรูปภาพประกอบมาตรการฯ
15. การมีส่วนร่วมของประชาชน	- ความเดือดร้อนหรือเรื่องร้องเรียนของเจ้าของอาคารหรือบ้านพักอาศัยจากการก่อสร้าง	- อาคารและบ้านพักอาศัยโดยรอบโครงการในระยะ 100 เมตร	- ทุกสัปดาห์ ตลอดระยะเวลาก่อสร้าง	โครงการดำเนินการประชาสัมพันธ์ โดยการพบปะพูดคุยแผนการก่อสร้างโครงการให้ผู้พักอาศัยใกล้เคียงโดยรอบพื้นที่โครงการได้รับทราบถึงขั้นตอนการก่อสร้าง ระยะเวลาการก่อสร้าง พร้อมรับฟังความคิดเห็น ความเดือดร้อน หรือผลกระทบที่มาจากการก่อสร้างโครงการ และทำการปรับปรุงแก้ไขโดยเร่งด่วนและเป็นธรรม	ภาคผนวก ข 1 (รูปที่ 31) ภาคผนวก ข 20
		- สำนักงานควบคุมการก่อสร้าง และกล่องรับความคิดเห็นด้านหน้าโครงการ	- ทุกวันตลอดระยะเวลาการก่อสร้าง โดยจัดทำรายงานผลการรับเรื่องร้องเรียน ทุก 6 เดือน และจัดส่งรายงานให้หน่วยงานที่เกี่ยวข้อง		

ตารางที่ 3-1 สรุปมาตรการติดตามตรวจสอบผลกระทบสิ่งแวดล้อม โครงการ โรงแรม KROMO (ชื่อเดิม โรงแรม HOTEL FORZA BANGKOK SUKHUMVIT) บริษัท เอสซีเอ็กซ์ เอชวัน จำกัด
ระหว่างเดือนกรกฎาคม - ธันวาคม พ.ศ.2567

ผลกระทบสิ่งแวดล้อม	ดัชนีที่ตรวจวัด	บริเวณที่ตรวจวัด	ระยะเวลา/ความถี่	ผลการปฏิบัติตามมาตรการ	เอกสารและรูปภาพประกอบมาตรการฯ
15. การมีส่วนร่วมของประชาชน (ต่อ)	- สำรวจความคิดเห็นของประชาชน สถานประกอบการ และหน่วยที่เกี่ยวข้อง ทั้งแง่ภาวะการเปลี่ยนแปลง ปัญหาและความเดือดร้อน ตลอดจนความต้องการที่มีต่อโครงการ ในระยะประชิด พื้นที่ระยะรัศมี 100 เมตรจากขอบพื้นที่โครงการ พื้นที่อ่อนไหวและพื้นที่ตามแนวเส้นทางขนส่งวัสดุและอุปกรณ์ก่อสร้าง ปีละ 1 ครั้ง ตั้งแต่เริ่มก่อสร้างโครงการ จนถึงก่อนอนุญาตก่อสร้างโครงการและการสุ่มตัวอย่างให้เป็นไปตามหลักวิชาการและหลักสถิติ พร้อมทั้งการแสดงผลภาพตำแหน่งการสำรวจ	- ประชาชน สถานประกอบการ และหน่วยงานที่เกี่ยวข้อง ในพื้นที่ระยะประชิด พื้นที่ระยะรัศมี 100 เมตรจากขอบพื้นที่โครงการ พื้นที่อ่อนไหวและพื้นที่ตามแนวเส้นทางขนส่งวัสดุและอุปกรณ์ก่อสร้าง	ปีละ 1 ครั้งตลอดระยะเวลาการก่อสร้าง	โครงการดำเนินการประชาสัมพันธ์ โดยการพบปะพูดคุยแผนการก่อสร้างโครงการให้ผู้พักอาศัยใกล้เคียงโดยรอบพื้นที่โครงการได้รับทราบถึงขั้นตอนการก่อสร้าง ระยะเวลาการก่อสร้าง พร้อมรับฟังความคิดเห็น ความเดือดร้อน หรือผลกระทบที่มาจากการก่อสร้างโครงการ และทำการปรับปรุงแก้ไขโดยเร่งด่วนและเป็นธรรม	ภาคผนวก ข 1 (รูปที่ 31) ภาคผนวก ข 20

ตารางที่ 3-1 สรุปมาตรการติดตามตรวจสอบผลกระทบสิ่งแวดล้อม โครงการ โรงแรม KROMO (ชื่อเดิม โรงแรม HOTEL FORZA BANGKOK SUKHUMVIT) บริษัท เอสซีเอ็กซ์ เอชวัน จำกัด
ระหว่างเดือนกรกฎาคม - ธันวาคม พ.ศ.2567

ผลกระทบสิ่งแวดล้อม	ดัชนีที่ตรวจวัด	บริเวณที่ตรวจวัด	ระยะเวลา/ความถี่	ผลการปฏิบัติตามมาตรการ	เอกสารและรูปภาพประกอบมาตรการฯ
16. สาธารณสุข	- โรคติดต่อ หรือพาหะนำโรคติดต่อร้ายแรง	- พื้นที่ก่อสร้าง	- ทุกๆ 3 เดือน/ครั้ง ตลอดระยะเวลาการก่อสร้าง	เจ้าของโครงการดำเนินการจัดให้เจ้าหน้าที่สาธารณสุขในพื้นที่เข้ามาทำการฉีดวัคซีนป้องกันโรคพื้นฐาน พร้อมทั้งกำชับคนงานทุกคนทำการตรวจสอบสุขภาพก่อนรับเข้าทำงานและหลังรับเข้าทำงานทุก 6 เดือน	ภาคผนวก ข 18
	- ความเดือดร้อนหรือเรื่องร้องเรียนของเจ้าของอาคารหรือบ้านพักอาศัยจากการก่อสร้าง	- อาคารและบ้านพักอาศัยโดยรอบโครงการในระยะ 100 เมตร	- ทุกสัปดาห์ ตลอดระยะเวลาการก่อสร้าง		
	-ห้องปฐมพยาบาล และอุปกรณ์ที่จำเป็นในการปฐมพยาบาลตามที่กฎหมายกำหนด	พื้นที่ก่อสร้าง	ทุกวันตลอดทำการก่อสร้าง	ทางโครงการได้ดำเนินการจัดเตรียมการรับมือการเกิดแผ่นดินไหวขั้นต้น อาทิเช่น อุปกรณ์ป้องกันอัคคีภัย อุปกรณ์ปฐมพยาบาล ฯลฯ	ภาคผนวก ข 1 (รูปที่ 4,16)

ตารางที่ 3-1 สรุปมาตรการติดตามตรวจสอบผลกระทบสิ่งแวดล้อม โครงการ โรงแรม KROMO (ชื่อเดิม โรงแรม HOTEL FORZA BANGKOK SUKHUMVIT) บริษัท เอสซีเอ็กซ์ เอชวัน จำกัด
ระหว่างเดือนกรกฎาคม - ธันวาคม พ.ศ.2567

ผลกระทบสิ่งแวดล้อม	ดัชนีที่ตรวจวัด	บริเวณที่ตรวจวัด	ระยะเวลา/ความถี่	ผลการปฏิบัติตามมาตรการ	เอกสารและรูปภาพประกอบมาตรการฯ
17. ด้านอาชีวอนามัยและความปลอดภัย	- ประสิทธิภาพ ความแข็งแรง และทนทานของอุปกรณ์ต่างๆ เช่น บันจัน ลิฟต์โดยสารและขนส่งวัสดุก่อสร้าง กระเช้าแขวนไฟฟ้า นั่งร้าน ลวดสลิง และอุปกรณ์ป้องกันอันตรายส่วนบุคคล	- พื้นที่ก่อสร้าง	- ทุกวันตลอดระยะเวลาก่อสร้าง	เจ้าของโครงการได้ดำเนินการจัดให้มีเจ้าหน้าที่คอยตรวจสอบความแข็งแรงและทนทานของอุปกรณ์บันจัน นั่งร้าน อุปกรณ์ป้องกันอันตรายส่วนบุคคล ควบคุมโดยวิศวกรผู้ตรวจสอบที่มีความชำนาญ	-
	- การติดตั้งป้ายประกาศหรือสัญญาณเตือนรักษาความปลอดภัย บริเวณพื้นที่ก่อสร้าง	- พื้นที่ก่อสร้าง	- ทุกวันตลอดระยะเวลาก่อสร้าง	เจ้าของโครงการได้ติดตั้งป้ายประกาศหรือสัญญาณเตือนรักษาความปลอดภัยบริเวณพื้นที่ก่อสร้าง พร้อมทั้งให้เจ้าหน้าที่คอยตรวจสอบ หากมีการชำรุดต้องดำเนินการซ่อมแซมโดยทันที	ภาคผนวก ข 1 (รูปที่ 7)
	- เจ้าหน้าที่ความปลอดภัยวิชาชีพ และเจ้าหน้าที่รักษาความปลอดภัย	- พื้นที่ก่อสร้าง	- ทุกวันตลอดระยะเวลาก่อสร้าง	ทางโครงการปฏิบัติตามมาตรการกำหนด	-

ตารางที่ 3-1 สรุปมาตรการติดตามตรวจสอบผลกระทบสิ่งแวดล้อม โครงการ โรงแรม KROMO (ชื่อเดิม โรงแรม HOTEL FORZA BANGKOK SUKHUMVIT) บริษัท เอสซีเอ็กซ์ เอชวัน จำกัด
ระหว่างเดือนกรกฎาคม - ธันวาคม พ.ศ.2567

ผลกระทบสิ่งแวดล้อม	ดัชนีที่ตรวจวัด	บริเวณที่ตรวจวัด	ระยะเวลา/ความถี่	ผลการปฏิบัติตามมาตรการ	เอกสารและรูปภาพประกอบมาตรการฯ
17. ด้านอาชีวอนามัยและความปลอดภัย (ต่อ)	- การอบรมหรือคู่มือปฏิบัติงานด้านความปลอดภัยอาชีวอนามัยและสิ่งแวดล้อม	- พื้นที่ก่อสร้าง	- เดือนละ 1 ครั้ง ตลอดระยะเวลาก่อสร้าง	ทางโครงการปฏิบัติตามมาตรการกำหนด	-
	- การจอดรถบรรทุกขนส่งวัสดุก่อสร้างรถยนต์รับเหมาก่อสร้างหรือวางวัสดุก่อสร้างกีดขวางบริเวณถนนซอยสุขุมวิท 29 และถนนสาธารณะที่เกี่ยวข้อง	- ถนนซอยสุขุมวิท 29 ถนนสุขุมวิทและถนนสาธารณะที่เกี่ยวข้อง	- ทุกวันตลอดระยะเวลาก่อสร้าง	เจ้าของโครงการจัดให้มีพื้นที่จอดรถสำหรับบุคคลภายในพื้นที่โครงการและพื้นที่จอดรถสำหรับขนส่ง ขนย้าย วัสดุก่อสร้าง เพื่อความปลอดภัยและสะดวกต่อการสัญจรภายในพื้นที่ และลดการกีดขวางการจราจรสาธารณะ	ภาคผนวก ข 1 (รูปที่ 33)

ตารางที่ 3-1 สรุปมาตรการติดตามตรวจสอบผลกระทบสิ่งแวดล้อม โครงการ โรงแรม KROMO (ชื่อเดิม โรงแรม HOTEL FORZA BANGKOK SUKHUMVIT) บริษัท เอสซีเอ็กซ์ เอชวัน จำกัด
ระหว่างเดือนกรกฎาคม - ธันวาคม พ.ศ.2567

ผลกระทบสิ่งแวดล้อม	ดัชนีที่ตรวจวัด	บริเวณที่ตรวจวัด	ระยะเวลา/ความถี่	ผลการปฏิบัติตามมาตรการ	เอกสารและรูปภาพประกอบมาตรการฯ
17. ด้านอาชีวอนามัยและความปลอดภัย (ต่อ)	- สภาพการใช้งานของอุปกรณ์ป้องกันอันตรายส่วนบุคคล	- อุปกรณ์ป้องกันอันตรายส่วนบุคคลบริเวณพื้นที่ก่อสร้าง	- ทุกวัน ตลอดระยะเวลาก่อสร้าง	เจ้าของโครงการได้ดำเนินการจัดหาอุปกรณ์ป้องกันอันตรายส่วนบุคคล สำหรับผู้รับเหมาและคนงานก่อสร้าง และคอยดูแลตรวจสอบอุปกรณ์ เพื่อความปลอดภัยในการทำงานและควบคุมคนงานก่อสร้างให้ปฏิบัติตามคู่มือความปลอดภัยอย่างเคร่งครัด	ภาคผนวก ข 1 (รูปที่ 12,28)
	- สภาพการใช้งานของอุปกรณ์ป้องกันอันตรายจากการพลัดตกจากที่สูงและการพังทลาย	- อุปกรณ์ป้องกันอันตรายจากการพลัดตกจากที่สูงและการพังทลายบริเวณพื้นที่ก่อสร้าง	- ทุกวัน ตลอดระยะเวลาก่อสร้าง	เจ้าของโครงการจัดให้มีเจ้าหน้าที่คอยตรวจสอบสภาพการใช้งานของอุปกรณ์ป้องกันอันตรายจากพลัดตกจากที่สูงและพังทลายอยู่เสมอ หากพบการชำรุดเสียหายทางโครงการจะดำเนินการแก้ไขให้ทันที	-
	- ความสะอาดและการจัดวางวัสดุอุปกรณ์อย่างมีระเบียบภายในพื้นที่ก่อสร้าง	- ภายในพื้นที่โครงการและบริเวณพื้นที่ก่อสร้าง	- ทุกวัน ตลอดระยะเวลาก่อสร้าง	เจ้าของโครงการจัดให้มีเจ้าหน้าที่คอยตรวจสอบทำความสะอาดและจัดอุปกรณ์อย่างมีระเบียบ โดยห้ามกองวัสดุหรือชิ้นโครงสร้างใดๆ ภายในพื้นที่สาธารณะ	-

ตารางที่ 3-1 สรุปมาตรการติดตามตรวจสอบผลกระทบสิ่งแวดล้อม โครงการ โรงแรม KROMO (ชื่อเดิม โรงแรม HOTEL FORZA BANGKOK SUKHUMVIT) บริษัท เอสซีเอ็กซ์ เอชวัน จำกัด
ระหว่างเดือนกรกฎาคม - ธันวาคม พ.ศ.2567

ผลกระทบสิ่งแวดล้อม	ดัชนีที่ตรวจวัด	บริเวณที่ตรวจวัด	ระยะเวลา/ความถี่	ผลการปฏิบัติตามมาตรการ	เอกสารและรูปภาพประกอบมาตรการฯ
17. ด้านอาชีวอนามัยและความปลอดภัย (ต่อ)	- แสงสว่างและการระบายอากาศที่เพียงพอต่อการปฏิบัติงาน	- บริเวณพื้นที่ก่อสร้าง	- ทุกวัน ตลอดระยะเวลาก่อสร้าง	เจ้าของโครงการจัดให้มีเจ้าหน้าที่คอยตรวจสอบให้มีแสงสว่างและระบบระบายอากาศภายในพื้นที่ก่อสร้างให้ถูกต้องตามความปลอดภัยในงานก่อสร้าง	ภาคผนวก ข 1 (รูปที่ 7,17)
	- การจัดทำคู่มือการใช้งานการบำรุงดูแลรักษาอุปกรณ์ป้องกันอัคคีภัย รวมทั้งเครื่องจักรอุปกรณ์ทุกชนิดของโครงการ	- คู่มือการใช้งาน การบำรุงดูแลรักษาอุปกรณ์ป้องกันอัคคีภัย เครื่องจักร อุปกรณ์ทุกชนิดของโครงการ ตามคำแนะนำของผู้ผลิตอุปกรณ์แต่ละชนิด	- เดือนละ 1 ครั้ง ตลอดระยะเวลาก่อสร้าง	เจ้าของโครงการได้จัดทำคู่มือการใช้งานการบำรุงดูแลรักษาอุปกรณ์ป้องกันอัคคีภัยรวมทั้งเครื่องจักรอุปกรณ์ทุกชนิดที่ใช้ในงานก่อสร้าง เพื่อให้ผู้ปฏิบัติงานได้ทำตามคำแนะนำได้อย่างถูกต้อง	-
	- ความเพียงพอของระบบสุขาภิบาลต่างๆ เช่น น้ำดื่ม น้ำใช้ที่สะอาดและภาชนะรองรับขยะ	- ถังน้ำดื่ม ถังสำรองน้ำใช้และภาชนะรองรับขยะบริเวณพื้นที่ก่อสร้างและบ้านพักคนงาน	- ทุกวัน ตลอดระยะเวลาก่อสร้าง	เจ้าของโครงการจัดให้มีถังน้ำดื่ม ถังสำรองน้ำใช้ และภาชนะรองรับขยะบริเวณพื้นที่ก่อสร้างและบ้านพักคนงาน เพื่ออำนวยความสะดวกด้านสาธารณสุข ปโภคและสาธารณูปการ	ภาคผนวก ข 1 (รูปที่ 18,21)

ตารางที่ 3-1 สรุปมาตรการติดตามตรวจสอบผลกระทบสิ่งแวดล้อม โครงการ โรงแรม KROMO (ชื่อเดิม โรงแรม HOTEL FORZA BANGKOK SUKHUMVIT) บริษัท เอสซีเอ็กซ์ เอชวัน จำกัด
ระหว่างเดือนกรกฎาคม - ธันวาคม พ.ศ.2567

ผลกระทบสิ่งแวดล้อม	ดัชนีที่ตรวจวัด	บริเวณที่ตรวจวัด	ระยะเวลา/ความถี่	ผลการปฏิบัติตามมาตรการ	เอกสารและรูปภาพประกอบมาตรการฯ
17. ด้านอาชีวอนามัยและความปลอดภัย (ต่อ)	- ประกันอุบัติเหตุของโครงการ เพื่อชดเชยค่าเสียหายทั้งร่างกายและทรัพย์สินของอาคารข้างเคียง	- ภายในพื้นที่ก่อสร้างและบริเวณพื้นที่ข้างเคียง	- ทุกวันตลอดระยะเวลาก่อสร้าง	เจ้าของโครงการได้ดำเนินการจัดทำประกันอุบัติเหตุของโครงการ เพื่อชดเชยค่าเสียหายทั้งร่างกายและทรัพย์สินของอาคารข้างเคียงในกรณีที่เกิดจากการก่อสร้าง	ภาคผนวก ข 2
	- บันทึกสถิติการเกิดอุบัติเหตุและปัญหาด้านสุขภาพของพนักงานก่อสร้าง	- พื้นที่ก่อสร้าง	- ทุกวันตลอดระยะเวลาก่อสร้าง	เจ้าของโครงการจัดให้มีเจ้าหน้าที่ตรวจสอบการบันทึกสถิติการเกิดอุบัติเหตุและปัญหาด้านสุขภาพของพนักงานก่อสร้าง หากเกิดอุบัติเหตุ ทางโครงการจะดำเนินการแก้ไขปัญหานั้นและมีมาตรการป้องกันการเกิดอุบัติเหตุไม่ให้เกิดซ้ำ ซึ่งในปัจจุบันทางโครงการฯ ไม่มีการเกิดอุบัติเหตุใด ๆ ที่ก่อให้เกิดความเสียหายต่อชีวิต ทรัพย์สิน และผลกระทบต่อการดำเนินงานของโครงการ	ภาคผนวก ข 1 (รูปที่ 5)

ตารางที่ 3-1 สรุปมาตรการติดตามตรวจสอบผลกระทบสิ่งแวดล้อม โครงการ โรงแรม KROMO (ชื่อเดิม โรงแรม HOTEL FORZA BANGKOK SUKHUMVIT) บริษัท เอสซีเอ็กซ์ เอชวัน จำกัด
ระหว่างเดือนกรกฎาคม - ธันวาคม พ.ศ.2567

ผลกระทบสิ่งแวดล้อม	ดัชนีที่ตรวจวัด	บริเวณที่ตรวจวัด	ระยะเวลา/ความถี่	ผลการปฏิบัติตามมาตรการ	เอกสารและรูปภาพประกอบมาตรการฯ
17. ด้านอาชีวอนามัยและความปลอดภัย (ต่อ)	- การใช้งานของเครื่องมือปฐมพยาบาลเบื้องต้น และรถส่งผู้บาดเจ็บเมื่อเกิดอุบัติเหตุรุนแรง หรือกรณีฉุกเฉิน	- เครื่องมือปฐมพยาบาลเบื้องต้น และ รถ ส่งผู้บาดเจ็บเมื่อเกิดอุบัติเหตุภายในพื้นที่ก่อสร้าง	- ทุกวันตลอดระยะเวลาก่อสร้าง	เจ้าของโครงการจัดให้มีเจ้าหน้าที่คอยตรวจสอบสภาพการใช้งานของเครื่องมือปฐมพยาบาลเบื้องต้นและรถส่งผู้บาดเจ็บเมื่อเกิดอุบัติเหตุรุนแรงหรือกรณีฉุกเฉินให้สามารถใช้งานได้ดี หากชำรุดเสียหายจะดำเนินการแก้ไขทันที	ภาคผนวก ข 1 (รูปที่ 16)
	- ประสิทธิภาพการใช้งานของทาวเวอร์เครน (Tower Crane) ก่อนใช้งานและหลังเลิกใช้งาน	- พื้นที่ก่อสร้าง	- ทุกวัน ตลอดระยะเวลาก่อสร้าง	เจ้าของโครงการจัดให้มีเจ้าหน้าที่คอยตรวจสอบความแข็งแรงและทนทานทดสอบประสิทธิภาพการใช้งานของทาวเวอร์เครน ทั้งก่อนและหลังการใช้งาน	ภาคผนวก ข 7

ตารางที่ 3-1 สรุปมาตรการติดตามตรวจสอบผลกระทบสิ่งแวดล้อม โครงการ โรงแรม KROMO (ชื่อเดิม โรงแรม HOTEL FORZA BANGKOK SUKHUMVIT) บริษัท เอสซีเอ็กซ์ เอชวัน จำกัด
ระหว่างเดือนกรกฎาคม - ธันวาคม พ.ศ.2567

ผลกระทบสิ่งแวดล้อม	ดัชนีที่ตรวจวัด	บริเวณที่ตรวจวัด	ระยะเวลา/ความถี่	ผลการปฏิบัติตามมาตรการ	เอกสารและรูปภาพประกอบมาตรการฯ
18. ความปลอดภัย	- ความเดือดร้อนของเจ้าของอาคารหรือบ้านพักอาศัยจากการรบกวนของคนงานก่อสร้าง	- อาคารและบ้านพักอาศัยโดยรอบในระยะ 100 เมตร	- ตลอดระยะเวลาการก่อสร้างทุก 6 เดือน และ	เจ้าของโครงการติดตั้งกล่องรับเรื่องร้องเรียนไว้บริเวณป้อมยามด้านหน้าโครงการ พร้อมเบอร์ติดต่อของเจ้าหน้าที่ จป. หรือเจ้าหน้าที่ที่รับเรื่องร้องเรียน หากพบข้อร้องเรียนและตรวจสอบพบว่าได้รับผลกระทบขึ้นจริง ทางโครงการจะดำเนินการแก้ไขปัญหาทันที	ภาคผนวก ข 1 (รูปที่ 4)
		- คนงานก่อสร้างโครงการ	เกี่ยวข้อง		
		- คนงานก่อสร้างโครงการ	- ทุกครั้งที่รับคนเข้าทำงาน		
		- คนงานก่อสร้างโครงการ	ตลอดระยะเวลาก่อสร้าง		
		- หั้วหน้าคนงาน ของโครงการ	- ปี ละ 2 ครั้งตลอดระยะเวลาการก่อสร้าง		
		- รปภ.ของโครงการ	- เดือนละ 1 ครั้งตลอดระยะเวลาการก่อสร้าง		
		- พนักงานและคนงาน	- เดือนละ 1 ครั้งตลอดระยะเวลาการก่อสร้าง		

ตารางที่ 3-1 สรุปมาตรการติดตามตรวจสอบผลกระทบสิ่งแวดล้อม โครงการ โรงแรม KROMO (ชื่อเดิม โรงแรม HOTEL FORZA BANGKOK SUKHUMVIT) บริษัท เอสซีเอ็กซ์ เอชวัน จำกัด
ระหว่างเดือนกรกฎาคม - ธันวาคม พ.ศ.2567

ผลกระทบสิ่งแวดล้อม	ดัชนีที่ตรวจวัด	บริเวณที่ตรวจวัด	ระยะเวลา/ความถี่	ผลการปฏิบัติตามมาตรการ	เอกสารและรูปภาพประกอบมาตรการฯ
19. การป้องกันอัคคีภัย	- สภาพการใช้งานของอุปกรณ์เกี่ยวกับไฟฟ้า	- อุปกรณ์เกี่ยวกับไฟฟ้าบริเวณพื้นที่ก่อสร้าง	- เดือนละ 1 ครั้งตลอดระยะเวลาก่อสร้าง	เจ้าของโครงการได้ดำเนินจัดให้มีเจ้าหน้าที่คอยตรวจสอบ ดูแล ถึงสำรองน้ำใช้ พร้อมจัดให้คนงานผลัดเปลี่ยนกัน	-
	- จุดเสี่ยงต่อการเกิดเพลิงไหม้บริเวณพื้นที่ก่อสร้าง	- พื้นที่ก่อสร้าง	- ทุกวัน ตลอดระยะเวลาก่อสร้าง		
	- การติดตั้งของถังดับเพลิงเคมีบริเวณจุดเสี่ยงต่อการเกิดเพลิงไหม้	- ภายในพื้นที่ก่อสร้าง	- ทุกวัน ตลอดระยะเวลาก่อสร้าง	เจ้าของโครงการจัดให้มีถังดับเพลิงเคมีติดตั้งไว้ภายในพื้นที่ก่อสร้างและบ้านพักคนงานในบริเวณที่สามารถมองเห็นได้ชัดเจนและง่ายต่อการใช้งาน	ภาคผนวก ข 1 (รูปที่ 13)

ตารางที่ 3-1 สรุปมาตรการติดตามตรวจสอบผลกระทบสิ่งแวดล้อม โครงการ โรงแรม KROMO (ชื่อเดิม โรงแรม HOTEL FORZA BANGKOK SUKHUMVIT) บริษัท เอสซีเอ็กซ์ เอชวัน จำกัด
ระหว่างเดือนกรกฎาคม - ธันวาคม พ.ศ.2567

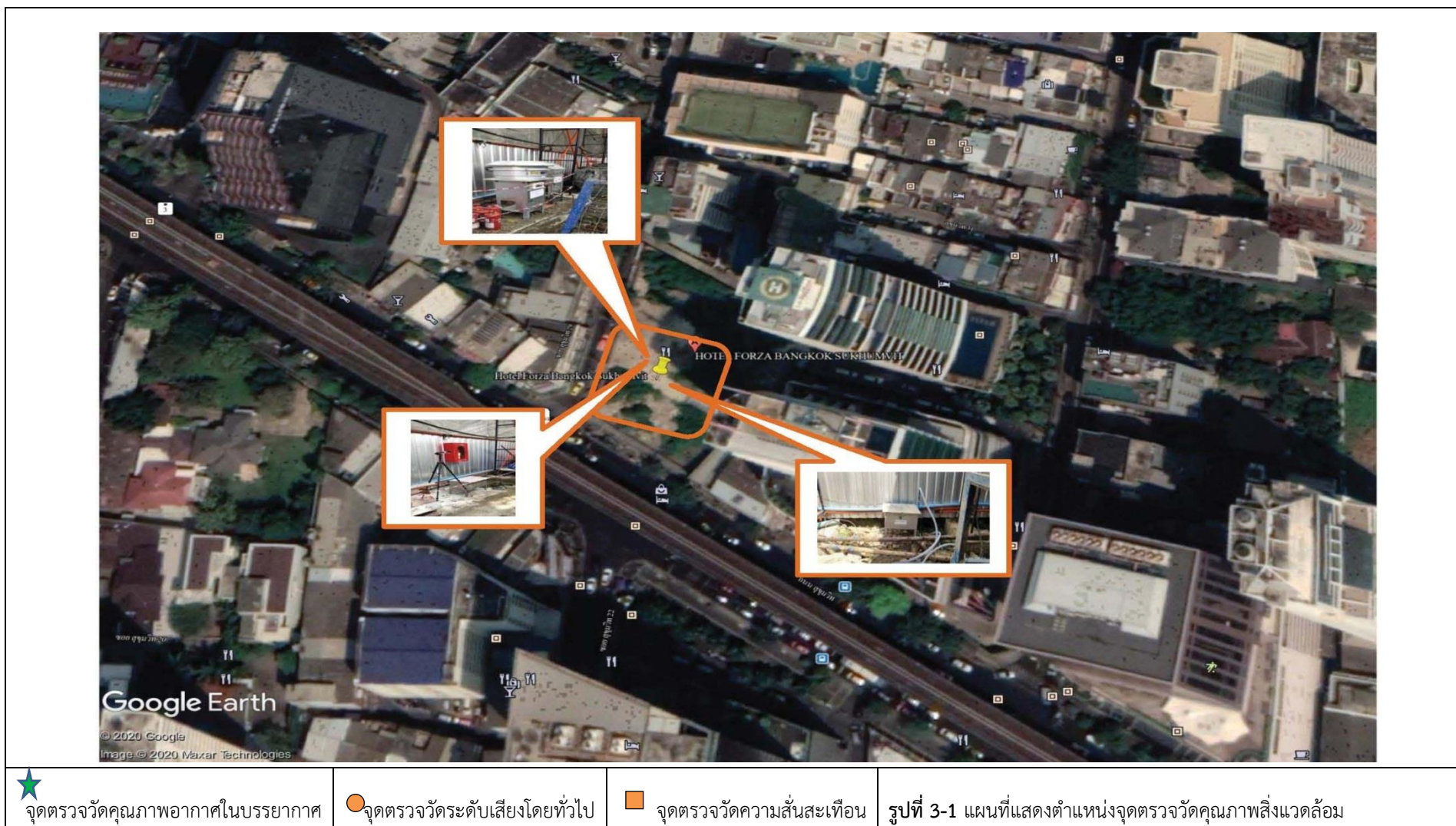
ผลกระทบสิ่งแวดล้อม	ดัชนีที่ตรวจวัด	บริเวณที่ตรวจวัด	ระยะเวลา/ความถี่	ผลการปฏิบัติตามมาตรการ	เอกสารและรูปภาพประกอบมาตรการฯ
20. สุนทรียภาพและทัศนียภาพ	- สภาพพื้นที่	- พื้นที่ก่อสร้าง	- ทุกวันตลอดระยะเวลาก่อสร้าง	เจ้าของโครงการจัดมิให้เจ้าหน้าที่คอยตรวจสอบสภาพพื้นที่โดยรอบพื้นที่โครงการให้อยู่ในสภาพที่ดีอยู่เสมอ และสามารถบดบังทัศนวิสัยการก่อสร้างได้	-
	- หนังสือแจ้ง เรื่องการบดบังทัศนียภาพจากโครงการ และชดเชยเยียวยาต่อผู้ได้รับผลกระทบ	- บริเวณโดยรอบพื้นที่โครงการ ในระยะ 100 เมตร	- ตลอดระยะเวลาก่อสร้าง	โครงการดำเนินการแจ้งประชาสัมพันธ์ โดยการพบปะพูดคุยต่อเจ้าของอาคารบ้านพักอาศัยใกล้เคียง ที่อาจได้รับผลกระทบจากการถูกบดบังทัศนียภาพ แสงแดด ทิศทางลม และการบดบังคลื่นวิทยุโทรทัศน์ จากตัวอาคารของโครงการ โดยผู้ได้รับผลกระทบสามารถแจ้งความเดือดร้อนกับเจ้าหน้าที่รับผิดชอบ (วิศวกรหรือเจ้าหน้าที่ความปลอดภัยในการทำงาน (จป.) ประจำโครงการ) ได้ หากได้รับผลกระทบดังกล่าวทางโครงการยินยอมที่จะเจรจาหาข้อตกลงร่วมกัน เพื่อแก้ไขปัญหาที่เกิดขึ้นอย่างเป็นธรรม	ภาคผนวก ข 1 (รูปที่ 31)
21. การบดบังทิศทางลม	- หนังสือแจ้ง เรื่องการบดบังทิศทางลมจากโครงการ และชดเชยเยียวยาต่อผู้ได้รับผลกระทบ	- บริเวณโดยรอบพื้นที่โครงการ ในระยะ 100 เมตร	- ตลอดระยะเวลาก่อสร้าง		
22. การบดบังแสงแดด	- หนังสือแจ้ง เรื่องการบดบังแสงแดดจากโครงการ และชดเชยเยียวยาต่อผู้ได้รับผลกระทบ	- บริเวณโดยรอบพื้นที่โครงการ ในระยะ 100 เมตร	- ตลอดระยะเวลาก่อสร้าง		

3.3 การติดตามตรวจสอบคุณภาพสิ่งแวดล้อม

ดำเนินการติดตามตรวจสอบคุณภาพสิ่งแวดล้อมของ โครงการ โรงแรม KROMO (ชื่อเดิม โรงแรม HOTEL FORZA BANGKOK SUKHUMVIT) ประกอบด้วย คุณภาพอากาศในบรรยากาศ เสียงโดยทั่วไป เสียงรบกวน ค่าความสั่นสะเทือน และคุณภาพน้ำทิ้ง ช่วงระยะก่อสร้าง โดยวิธีการวิเคราะห์และการเก็บตัวอย่าง ซึ่งดำเนินการตามวิธีที่กำหนดไว้ในมาตรฐานตามที่ราชการกำหนด และมาตรฐานสากลที่ได้รับการยอมรับกันโดยทั่วไป ซึ่งมีรายละเอียดดังตารางที่ 3-2

ตารางที่ 3-2 วิธีการตรวจวัด และวิเคราะห์คุณภาพสิ่งแวดล้อม

ดัชนีที่ตรวจวัด	การเก็บตัวอย่าง / วิเคราะห์ตัวอย่าง
คุณภาพอากาศในบรรยากาศโดยทั่วไป	
ฝุ่นละอองรวม หรือฝุ่นละอองขนาดไม่เกิน 100 ไมครอน (Total Suspended Particulate; TSP)	Filter High Volume Air Sampler / Gravimetric Method
ฝุ่นละอองขนาดเล็ก หรือฝุ่นละอองขนาดไม่เกิน 10 ไมครอน (Particulates Matter <10 microns; PM-10)	Size Selective High Volume Air Sampler/ Gravimetric Method
ไนโตรเจนไดออกไซด์ (Nitrogen dioxide; NO ₂)	Part 50, Gas Phase Chemiluminescence
คาร์บอนมอนอกไซด์ (Carbon monoxide; CO)	CO Analyzer/ NDIR
ซัลเฟอร์ไดออกไซด์ (Sulfur dioxide; SO ₂)	UV-Fluorescence
ไฮโดรคาร์บอนรวมทั้งหมด (Total Hydrocarbon; THC)	Personal Air Sample, Flame Ionization detection Method
ระดับเสียงโดยทั่วไป	
ระดับเสียงโดยทั่วไป (L _{eq} 24 hr) ระดับเสียงสูงสุด (L _{max}) และระดับเสียงรบกวน	Integrated Sound Level Meter/IEC804
ค่าความสั่นสะเทือน	
ความเร็วอนุภาคสูงสุด (Peak Particle Velocity) และความถี่ (Frequency)	Vibration Meter
คุณภาพน้ำทิ้ง	
pH at 25 °C	Electrometric Method (4500-H ⁺ B)
Biochemical Oxygen Demand	5-Days BOD Test (5210 B), Membrane Electrode Method (4500-O G)
Total Suspended Solids	Dried at 103-105 °C (2540 D)
Total Dissolved Solids	Dried at 180 °C (2540 C)
Oil & Grease	Partition-Gravimetric Method (5520 B)
Total Kjeldahl Nitrogen	Macro- Kjeldahl Method (4500-N _{org} B)
Sulfide	Iodometric Method (4500-S ²⁻ F)
Settleable Solids	Imhoff Cone (2540 F)



3.4 ขอบเขตของการติดตามตรวจสอบ

การดำเนินงานติดตามตรวจสอบคุณภาพสิ่งแวดล้อม โครงการ โรงแรม KROMO (ชื่อเดิม โรงแรม HOTEL FORZA BANGKOK SUKHUMVIT) (ระยะก่อสร้าง) บริษัท เอสซีเอ็กซ์ เอชวัน จำกัด ระหว่างเดือนกรกฎาคม - ธันวาคม พ.ศ.2567 ได้กำหนดขอบเขตการดำเนินการติดตามตรวจสอบตามที่กำหนดไว้ในรายงานการวิเคราะห์ผลกระทบสิ่งแวดล้อมที่ได้รับการเห็นชอบแล้ว โดยโครงการได้ดำเนินการตรวจวัดคุณภาพสิ่งแวดล้อมในระยะก่อสร้าง

ระยะงานฐานราก ทำการตรวจวัดระหว่างเดือนตุลาคม พ.ศ.2563 – ตุลาคม พ.ศ.2564 รายละเอียดของแผนการติดตามตรวจสอบคุณภาพสิ่งแวดล้อมแสดงดังตารางที่ 3-3 และรูปแสดงจุดตรวจวัดคุณภาพสิ่งแวดล้อม แสดงดังรูปที่ 3-1

ระยะงานก่อสร้าง ทำการตรวจวัดระหว่างเดือนพฤศจิกายน พ.ศ.2564 – ธันวาคม พ.ศ.2567 รายละเอียดของแผนการติดตามตรวจสอบคุณภาพสิ่งแวดล้อมแสดงดังตารางที่ 3-3 และรูปแสดงจุดตรวจวัดคุณภาพสิ่งแวดล้อม แสดงดังรูปที่ 3-1

ตารางที่ 3-3 ขอบเขตและแผนการติดตามตรวจสอบคุณภาพสิ่งแวดล้อมสิ่งแวดล้อม ของโครงการ โรงแรม KROMO (ชื่อเดิม โรงแรม HOTEL FORZA BANGKOK SUKHUMVIT)
บริษัท เอสซีเอ็กซ์ เอชวัน จำกัด ระหว่างเดือนกรกฎาคม - ธันวาคม พ.ศ.2567

มาตรการติดตามตรวจสอบ คุณภาพสิ่งแวดล้อม	พารามิเตอร์ที่ทำการตรวจวัด	ระยะเวลา/ความถี่	ช่วงเวลาทำการตรวจวัด (พ.ศ.2567)					
			ก.ค.	ส.ค.	ก.ย.	ต.ค.	พ.ย.	ธ.ค.
ระยะก่อสร้าง 1. คุณภาพอากาศใน บรรยากาศ ~ ~ ~ -บริเวณทิศตะวันออกของ โครงการ ติดกับโรงแรม S31	- ฝุ่นละอองรวม (TSP) - ฝุ่นละอองขนาดเล็ก (PM ₁₀)	1 ครั้ง/เดือน 3 วันต่อเนื่อง						
	- ก๊าซคาร์บอนมอนนอกไซด์ (CO) - ก๊าซไนโตรเจนไดออกไซด์ (NO ₂) - ก๊าซซัลเฟอร์ไดออกไซด์ (SO ₂) - ไฮโดรคาร์บอนรวมทั้งหมด (THC)	1 ครั้ง/เดือน 3 วันต่อเนื่อง	✓	✓	✓	✓	✓	✓
2. ระดับเสียงโดยทั่วไป - บริเวณทิศตะวันออกของ โครงการ ติดกับโรงแรม S31	- ระดับเสียงเฉลี่ย 24 ชั่วโมง (Leq 24 hr., Lmax, Ldn, L ₁₀ , L ₉₀)	1ครั้ง/เดือน 24 ชม.	✓	✓	✓	✓	✓	✓

ตารางที่ 3-3 (ต่อ) ขอบเขตและแผนการติดตามตรวจสอบคุณภาพสิ่งแวดล้อมสิ่งแวดล้อม โครงการ โรงแรม KROMO (ชื่อเดิม โรงแรม HOTEL FORZA BANGKOK SUKHUMVIT)
บริษัท เอสซีเอ็กซ์ เอชวัน จำกัด ระหว่างเดือนกรกฎาคม - ธันวาคม พ.ศ.2567

มาตรการติดตามตรวจสอบ คุณภาพสิ่งแวดล้อม	พารามิเตอร์ที่ทำการตรวจวัด	ระยะเวลา/ความถี่	ช่วงเวลาที่ทำการตรวจวัด (พ.ศ.2567)					
			ก.ค.	ส.ค.	ก.ย.	ต.ค.	พ.ย.	ธ.ค.
ระยะก่อสร้าง 3. ความสั่นสะเทือน - บริเวณทิศตะวันออกของโครงการ ติดกับโรงแรม S31	- ความเร็วอนุภาคสูงสุด (PPV)	1 ครั้ง/เดือน 24 ชม.	✓	✓	✓	✓	✓	✓
4. คุณภาพน้ำทิ้ง - ห้องน้ำ ห้องส้วมบริเวณพื้นที่ - ระบบบำบัดน้ำเสียบริเวณพื้นที่	- ความเป็นกรด-ด่าง (pH) - บีโอดี (BOD) - สารแขวนลอย (SS) - สารที่ละลายได้ทั้งหมด (TDS) - น้ำมัน และ ไขมัน (Oil & - ค่าทีเคเอ็น (TKN) - ซัลไฟด์ (Sulfide) - ตะกอนหนัก (Settleable	1 ครั้ง/เดือน	✓	✓	✓	✓	✓	✓

3.5 ผลการตรวจวัดคุณภาพสิ่งแวดล้อมในระยะก่อสร้าง

3.5.1 ผลการตรวจวัดคุณภาพอากาศในบรรยากาศโดยทั่วไป (Ambient Air Quality)

มาตรการกำหนดให้ดำเนินการตรวจวัดคุณภาพอากาศในบรรยากาศโดยทั่วไป (Ambient Air Quality) โครงการ โรงแรม KROMO (ชื่อเดิม โรงแรม HOTEL FORZA BANGKOK SUKHUMVIT) (ระยะก่อสร้าง) บริษัท เอสซีเอ็กซ์ เอชวัน จำกัด ระหว่างเดือนกรกฎาคม - ธันวาคม พ.ศ.2567 ทำการตรวจวัดปริมาณฝุ่นละอองรวม (TSP) และปริมาณฝุ่นละอองขนาดเล็ก (PM-10) ทิศตะวันออกของโครงการ ทำการตรวจวัดเดือนละ 1 ครั้ง ครั้งละ 3 วัน ต่อเนื่อง

เมื่อนำผลการตรวจวัดปริมาณฝุ่นละอองรวม (TSP) และปริมาณฝุ่นละอองขนาดเล็ก (PM-10) เปรียบเทียบกับค่ามาตรฐานตามประกาศคณะกรรมการสิ่งแวดล้อมแห่งชาติ ฉบับที่ 24 (พ.ศ.2547) เรื่องกำหนดมาตรฐาน คุณภาพอากาศในบรรยากาศ โดยทั่วไป ประกาศในราชกิจจานุเบกษา ฉบับประกาศทั่วไป เล่ม 121 ตอนพิเศษ 104ง วันที่ 22 กันยายน พ.ศ.2547พบว่า มีค่าอยู่ในเกณฑ์มาตรฐานกำหนด แสดงรายละเอียดผลการตรวจวัดดังตารางที่ 3-4

เมื่อนำผลการตรวจวัดปริมาณไนโตรเจนไดออกไซด์ (NO2) เปรียบเทียบกับค่ามาตรฐานตามประกาศคณะกรรมการสิ่งแวดล้อมแห่งชาติ ฉบับที่ 33 พ.ศ.2552 เรื่องกำหนดมาตรฐานค่าก๊าซไนโตรเจนไดออกไซด์ในบรรยากาศโดยทั่วไปพบว่า มีค่าอยู่ในเกณฑ์มาตรฐานกำหนด แสดงรายละเอียดผลการตรวจวัดดังตารางที่ 3-5

เมื่อนำผลการตรวจวัดปริมาณคาร์บอนมอนอกไซด์ (CO) เปรียบเทียบกับค่ามาตรฐานตามประกาศคณะกรรมการสิ่งแวดล้อมแห่งชาติ ฉบับที่ 10 (พ.ศ.2538) ออกตามความในพระราชบัญญัติส่งเสริมและรักษาคุณภาพสิ่งแวดล้อมแห่งชาติ พ.ศ.2535 เรื่อง กำหนดมาตรฐานคุณภาพอากาศในบรรยากาศทั่วไป ประกาศในราชกิจจานุเบกษา เล่ม 112 ตอนที่ 42 ง วันที่ 25 พฤษภาคม พ.ศ.2538 พบว่า มีค่าอยู่ในเกณฑ์มาตรฐานกำหนด แสดงรายละเอียดผลการตรวจวัดดังตารางที่ 3-6

เมื่อนำผลการตรวจวัดปริมาณซัลเฟอร์ไดออกไซด์ (SO2) เปรียบเทียบกับค่ามาตรฐานตามประกาศคณะกรรมการสิ่งแวดล้อมแห่งชาติ ฉบับที่ 21 พ.ศ.2544 ออกตามความในพระราชบัญญัติส่งเสริมและรักษาคุณภาพสิ่งแวดล้อมแห่งชาติ พ.ศ.2535 เรื่อง กำหนดมาตรฐานค่าก๊าซซัลเฟอร์ไดออกไซด์ในบรรยากาศทั่วไป ในเวลา 1 ชั่วโมงพบว่า มีค่าอยู่ในเกณฑ์มาตรฐานกำหนด แสดงรายละเอียดผลการตรวจวัดดังตารางที่ 3-7

สำหรับผลการตรวจวัดปริมาณไฮโดรคาร์บอนทั้งหมด (THC) ไม่สามารถนำค่าที่ตรวจวัดได้มาเปรียบเทียบกับเกณฑ์มาตรฐานได้ เนื่องจากไม่มีการกำหนดค่ามาตรฐานในดัชนีดังกล่าว แสดงรายละเอียดผลการตรวจวัดดังตารางที่ 3-8

สำหรับความเร็วลมและทิศทางลมบริเวณพื้นที่โครงการบริเวณทิศตะวันออกของโครงการติดกับโรงแรม S31 เดือนกรกฎาคม 2567 ส่วนใหญ่เป็นลมแฉ่ว ทิศทางลมส่วนใหญ่พัดมาจากทางทิศตะวันตกเฉียงใต้ค่อนไปทางใต้ เดือนสิงหาคม 2567 ส่วนใหญ่เป็นลมเฉื่อย ทิศทางลมส่วนใหญ่พัดมาจากทางทิศตะวันตกเฉียงใต้ค่อนไปทางใต้ เดือนกันยายน 2567 ส่วนใหญ่เป็นลมแฉ่ว ทิศทางลมส่วนใหญ่พัดมาจากทางทิศตะวันตกเฉียงใต้ค่อนไปทางใต้ เดือนตุลาคม 2567 ส่วนใหญ่เป็นลมแฉ่ว ทิศทางลมส่วนใหญ่พัดมาจากทางทิศเหนือ เดือนพฤศจิกายน 2567 ส่วนใหญ่เป็นลมแฉ่ว ทิศทางลมส่วนใหญ่พัดมาจากทางทิศตะวันตกเฉียงเหนือค่อนไปทางทิศตะวันออก และเดือนธันวาคม 2567 ส่วนใหญ่เป็นลมแฉ่ว ทิศทางลมส่วนใหญ่พัดมาจากทางทิศตะวันตกเฉียงเหนือค่อนไปทางทิศเหนือแสดงรายละเอียดผลการตรวจวัดดังตารางที่ 3-9

ตารางที่ 3-4 ผลการตรวจวัดปริมาณฝุ่นละอองรวม (TSP) และปริมาณฝุ่นละอองขนาดเล็ก (PM-10)
โครงการ โรงแรม KROMO (ชื่อเดิม โรงแรม HOTEL FORZA BANGKOK SUKHUMVIT)
บริษัท เอสซีเอ็กซ์ เอชวัน จำกัด ระหว่างเดือนกรกฎาคม - ธันวาคม พ.ศ.2567
ทิศตะวันออกของโครงการ ติดกับ โรงแรม S31

จุดตรวจวัด	ครั้งที่	วันที่ตรวจวัด	ผลการตรวจวัด	
			TSP(mg/m ³)	PM-10(mg/m ³)
ทิศตะวันออกของโครงการ ติด กับ โรงแรม S31	ครั้งที่ 1	23-24/07/2567	0.098	0.00871
		24-25/07/2567	0.019	0.0106
		25-26/07/2567	0.099	0.0575
	ครั้งที่ 2	16-17/08/2567	0.093	0.0370
		17-18/08/2567	0.030	0.0109
		18-19/08/2567	0.026	0.0152
	ครั้งที่ 3	12-13/09/2567	0.095	0.0375
		13-14/09/2567	0.016	0.0095
		14-15/09/2567	0.020	0.0135
	ครั้งที่ 4	10-11/10/2567	0.030	0.0102
		11-12/10/2567	0.017	0.0094
		12-13/10/2567	0.023	0.0122
	ครั้งที่ 5	21-22/11/2567	0.038	0.0104
		22-23/11/2567	0.022	0.0188
		23-24/11/2567	0.025	0.0120
	ครั้งที่ 6	11-12/12/2567	0.045	0.0103
		12-13/12/2567	0.206	0.0752
		13-14/12/2567	0.111	0.0172
มาตรฐาน ⁽¹⁾			0.33	0.12

หมายเหตุ : ข้อมูลการตรวจวัดแสดงในภาคผนวก ค คุณภาพอากาศในบรรยากาศโดยทั่วไป (ระยะก่อสร้าง)

ที่มา : ⁽¹⁾ประกาศคณะกรรมการสิ่งแวดล้อมแห่งชาติ ฉบับที่ 24 (พ.ศ.2547) เรื่องกำหนดมาตรฐาน คุณภาพอากาศในบรรยากาศโดยทั่วไป ประกาศในราชกิจจานุเบกษา ฉบับประกาศทั่วไป เล่ม 121 ตอนพิเศษ 104ง วันที่ 22 กันยายน พ.ศ.2547

ตารางที่ 3-5 ผลการตรวจวัดปริมาณไนโตรเจนไดออกไซด์ในบรรยากาศ (NO₂)
โครงการ โรงแรม KROMO (ชื่อเดิม โรงแรม HOTEL FORZA BANGKOK SUKHUMVIT)
บริษัท เอสซีเอ็กซ์ เอชวัน จำกัด ระหว่างเดือนกรกฎาคม - ธันวาคม พ.ศ.2567
ทิศตะวันออกของโครงการ ติดกับ โรงแรม S31

จุดตรวจวัด	ครั้งที่	วันที่ตรวจวัด	ผลการตรวจวัดปริมาณไนโตรเจนไดออกไซด์ (NO ₂)	
			ค่าสูงสุดใน 1 ชั่วโมง	
			(ppm)	(mg/m ³)
ทิศตะวันออกของโครงการ ติดกับ โรงแรม S31	ครั้งที่ 1	23-24/07/2567	0.0105	0.0198
		24-25/07/2567	0.0114	0.0214
		25-26/07/2567	0.0119	0.0224
	ครั้งที่ 2	16-17/08/2567	0.0054	0.0102
		17-18/08/2567	0.0099	0.0186
		18-19/08/2567	0.0112	0.0211
	ครั้งที่ 3	12-13/09/2567	0.0081	0.0153
		13-14/09/2567	0.0118	0.0222
		14-15/09/2567	0.0199	0.0374
	ครั้งที่ 4	10-11/10/2567	0.0130	0.0244
		11-12/10/2567	0.0119	0.0224
		12-13/10/2567	0.0237	0.0446
	ครั้งที่ 5	21-22/11/2567	0.0096	0.0180
		22-23/11/2567	0.0119	0.0224
		23-24/11/2567	0.0237	0.0446
	ครั้งที่ 6	11-12/12/2567	0.0093	0.0175
		12-13/12/2567	0.0119	0.0224
		13-14/12/2567	0.0109	0.0204
มาตรฐาน ⁽¹⁾			0.17	0.32

หมายเหตุ : ข้อมูลการตรวจวัดแสดงในภาคผนวก ค คุณภาพอากาศในบรรยากาศโดยทั่วไป (ระยะก่อสร้าง)

ที่มา : ⁽¹⁾ ประกาศคณะกรรมการสิ่งแวดล้อมแห่งชาติ ฉบับที่ 33 พ.ศ.2552 เรื่องกำหนดมาตรฐานค่าก๊าซไนโตรเจนไดออกไซด์ในบรรยากาศโดยทั่วไป

ตารางที่ 3-6 ผลการตรวจวัดปริมาณซัลเฟอร์ไดออกไซด์ในบรรยากาศ (SO₂)
 โครงการ โรงแรม KROMO (ชื่อเดิม โรงแรม HOTEL FORZA BANGKOK SUKHUMVIT)
 บริษัท เอสซีเอ็กซ์ เอชวัน จำกัด ระหว่างเดือนกรกฎาคม - ธันวาคม พ.ศ.2567
 ทิศตะวันออกของโครงการ ติดกับ โรงแรม S31

จุดตรวจวัด	ครั้งที่	วันที่ตรวจวัด	ผลการตรวจวัดปริมาณซัลเฟอร์ไดออกไซด์ (SO ₂)			
			ค่าสูงสุดใน 1 ชั่วโมง		ค่าเฉลี่ย 24 ชั่วโมง	
			(ppm)	(mg/m ³)	(ppm)	(mg/m ³)
ทิศตะวันออกของโครงการติดกับ โรงแรม S31	ครั้งที่ 1	23-24/07/2567	0.0080	0.0208	0.0058	0.0151
		24-25/07/2567	0.0099	0.0259	0.0072	0.0189
		25-26/07/2567	0.0091	0.0239	0.0068	0.0177
	ครั้งที่ 2	16-17/08/2567	0.0078	0.0204	0.0059	0.0154
		17-18/08/2567	0.0099	0.0259	0.0074	0.0193
		18-19/08/2567	0.0089	0.0233	0.0067	0.0175
	ครั้งที่ 3	12-13/09/2567	0.0081	0.0211	0.0062	0.0162
		13-14/09/2567	0.0100	0.0262	0.0076	0.0198
		14-15/09/2567	0.0083	0.0216	0.0068	0.0178
	ครั้งที่ 4	10-11/10/2567	0.0350	0.0917	0.0265	0.0693
		11-12/10/2567	0.0141	0.0368	0.0134	0.0350
		12-13/10/2567	0.0224	0.0586	0.0214	0.0559
	ครั้งที่ 5	21-22/11/2567	0.0318	0.0833	0.0261	0.0684
		22-23/11/2567	0.0141	0.0368	0.0133	0.0349
		23-24/11/2567	0.0228	0.0598	0.0214	0.0561
	ครั้งที่ 6	11-12/12/2567	0.0092	0.0241	0.0083	0.0217
		12-13/12/2567	0.0097	0.0255	0.0086	0.0224
		13-14/12/2567	0.0094	0.0245	0.0087	0.0228
มาตรฐาน			0.30 ⁽¹⁾	0.78 ⁽¹⁾	0.12 ⁽²⁾	0.30 ⁽²⁾

หมายเหตุ : ข้อมูลการตรวจวัดแสดงในภาคผนวก ค คุณภาพอากาศในบรรยากาศโดยทั่วไป (ระยะก่อสร้าง)

ที่มา : ⁽¹⁾ ประกาศคณะกรรมการสิ่งแวดล้อมแห่งชาติ ฉบับที่ 21 พ.ศ.2544 ออกตามความในพระราชบัญญัติส่งเสริมและรักษาคุณภาพสิ่งแวดล้อมแห่งชาติ พ.ศ.2535 เรื่อง กำหนดมาตรฐานค่าก๊าซซัลเฟอร์ไดออกไซด์ในบรรยากาศทั่วไป ในเวลา 1 ชั่วโมง

⁽²⁾ ประกาศคณะกรรมการสิ่งแวดล้อมแห่งชาติ ฉบับที่ 24 (พ.ศ.2547) เรื่อง กำหนดมาตรฐานคุณภาพอากาศในบรรยากาศทั่วไป ประกาศในราชกิจจานุเบกษา ฉบับประกาศทั่วไป เล่ม 121 ตอนพิเศษ 104 ง วันที่ 22 กันยายน พ.ศ.2547

ตารางที่ 3-7 ผลการตรวจวัดปริมาณคาร์บอนมอนอกไซด์ในบรรยากาศ (CO)

โครงการ โรงแรม KROMO (ชื่อเดิม โรงแรม HOTEL FORZA BANGKOK SUKHUMVIT)

บริษัท เอสซีเอ็กซ์ เอชวัน จำกัด ระหว่างเดือนกรกฎาคม - ธันวาคม พ.ศ.2567

ทิศตะวันออกของโครงการ ติดกับ โรงแรม S31

จุดตรวจวัด	ครั้งที่	วันที่ตรวจวัด	ผลการตรวจวัดปริมาณคาร์บอนมอนอกไซด์ (CO)			
			ค่าสูงสุดใน 1 ชั่วโมง		ค่าเฉลี่ย 8 ชั่วโมง	
			(ppm)	(mg/m ³)	(ppm)	(mg/m ³)
ทิศตะวันออกของ โครงการ ติดกับ โรงแรม S31	ครั้งที่ 1	23-24/07/2567	2.4550	2.8125	2.0220	2.3164
		24-25/07/2567	3.2350	3.7060	2.1956	2.5153
		25-26/07/2567	2.9450	3.3738	2.5024	2.8667
	ครั้งที่ 2	16-17/08/2567	2.3650	2.7094	2.0345	2.3307
		17-18/08/2567	3.2350	3.7060	2.1920	2.5112
		18-19/08/2567	2.7780	3.1825	2.5053	2.8700
	ครั้งที่ 3	12-13/09/2567	5.2470	6.0110	3.7366	4.2807
		13-14/09/2567	4.1800	4.7886	2.8843	3.3042
		14-15/09/2567	4.1230	4.7233	3.2258	3.6954
	ครั้งที่ 4	10-11/10/2567	3.2560	3.7301	2.6328	3.0161
		11-12/10/2567	4.4800	5.1323	4.2468	4.8651
		12-13/10/2567	2.4290	2.7827	2.1519	2.4652
	ครั้งที่ 5	21-22/11/2567	3.1200	3.5743	2.6540	3.0404
		22-23/11/2567	4.4850	5.1380	4.1811	4.7899
		23-24/11/2567	3.0010	3.4380	2.3295	2.6687
	ครั้งที่ 6	11-12/12/2567	3.0240	3.4643	2.4299	2.7837
		12-13/12/2567	3.0120	3.4506	2.2421	2.5686
		13-14/12/2567	3.0130	3.4517	2.2174	2.5402
มาตรฐาน			30.0	34.20	9.0	10.26

หมายเหตุ : ข้อมูลการตรวจวัดแสดงในภาคผนวก ค คุณภาพอากาศในบรรยากาศโดยทั่วไป (ระยะดำเนินการ)

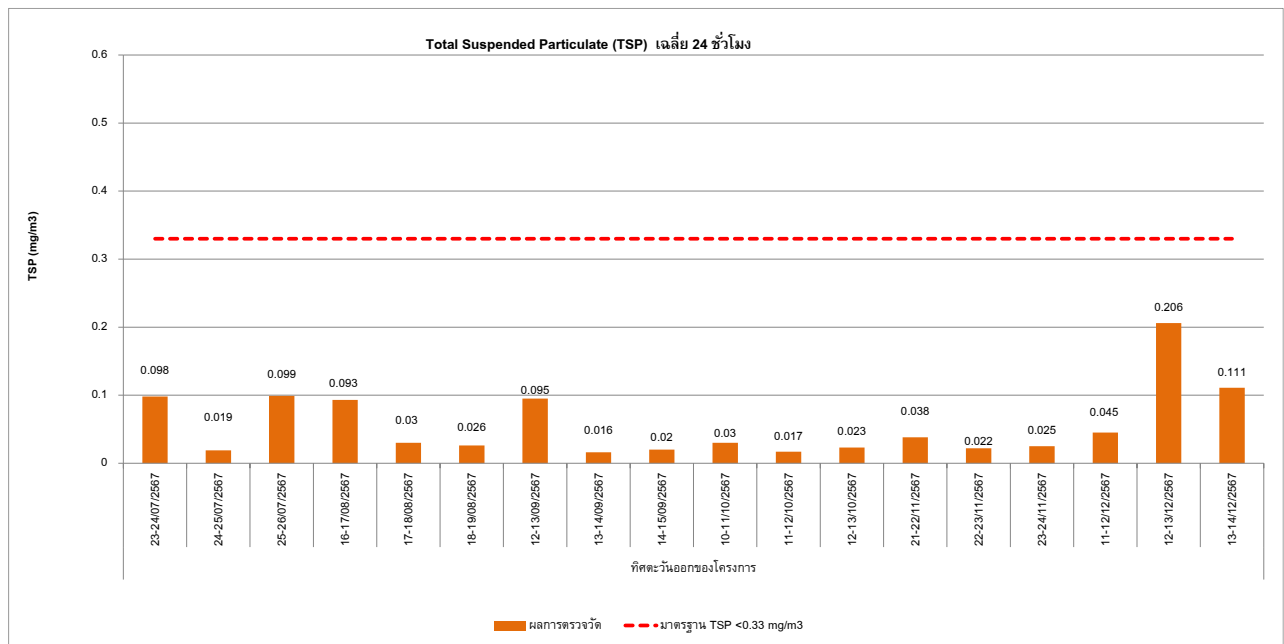
ที่มา : ⁽¹⁾ มาตรฐานตามประกาศคณะกรรมการสิ่งแวดล้อมแห่งชาติ ฉบับที่ 10 (พ.ศ.2538) ออกตามความในพระราชบัญญัติส่งเสริมและรักษาคุณภาพสิ่งแวดล้อมแห่งชาติ พ.ศ. 2535
เรื่องกำหนดมาตรฐานคุณภาพอากาศในบรรยากาศทั่วไป ประกาศในราชกิจจานุเบกษา เล่ม 112 ตอนพิเศษ 42 ง วันที่ 25 พฤษภาคม พ.ศ.2538

ตารางที่ 3-8 ผลการตรวจวัดปริมาณไฮโดรคาร์บอนรวมทั้งหมด (THC)

โครงการ โรงแรม KROMO (ชื่อเดิม โรงแรม HOTEL FORZA BANGKOK SUKHUMVIT)
บริษัท เอสซีเอ็กซ์ เอชวัน จำกัด ระหว่างเดือนกรกฎาคม - ธันวาคม พ.ศ.2567
ทิศตะวันออกของโครงการ ติดกับ โรงแรม S31

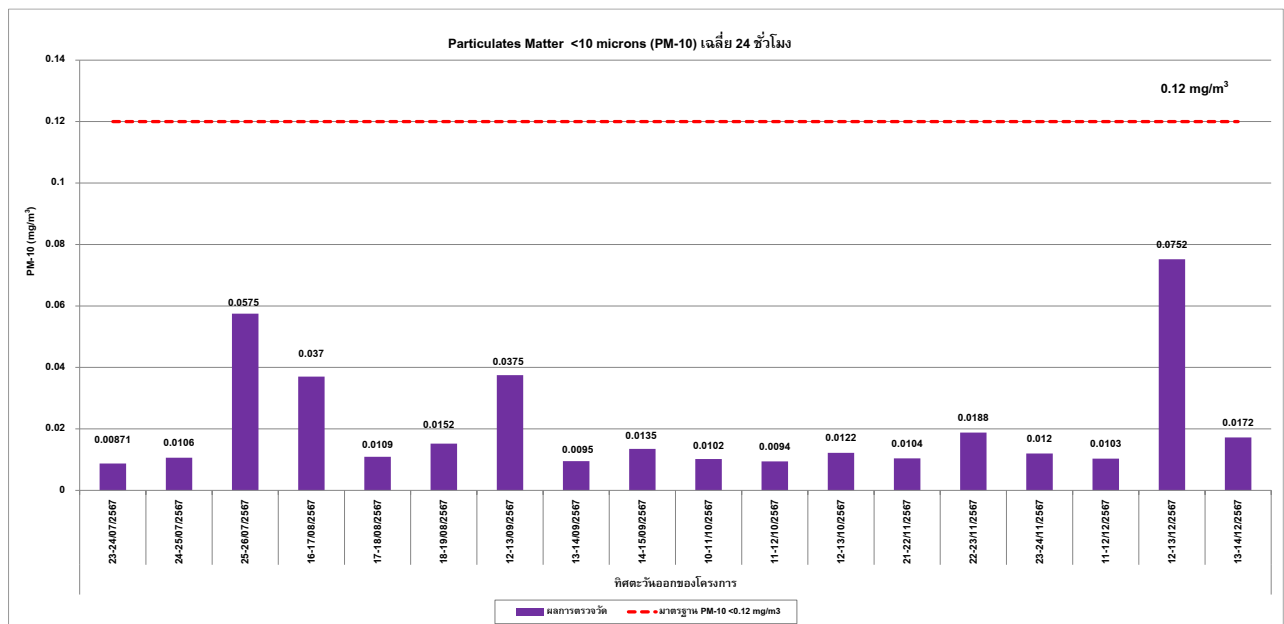
จุดตรวจวัด	ครั้งที่	วันที่ตรวจวัด	หน่วย	ผลการตรวจวัด
				THC
ทิศตะวันออกของ โครงการ ติดกับ โรงแรม S31	ครั้งที่ 1	23-24/07/2567	ppm	4.40
		24-25/07/2567	ppm	4.50
		25-26/07/2567	ppm	4.37
	ครั้งที่ 2	16-17/08/2567	ppm	4.45
		17-18/08/2567	ppm	4.58
		18-19/08/2567	ppm	4.40
	ครั้งที่ 3	12-13/09/2567	ppm	4.40
		13-14/09/2567	ppm	4.30
		14-15/09/2567	ppm	4.21
	ครั้งที่ 4	10-11/10/2567	ppm	4.42
		11-12/10/2567	ppm	4.35
		12-13/10/2567	ppm	4.39
	ครั้งที่ 5	21-22/11/2567	ppm	4.45
		22-23/11/2567	ppm	4.17
		23-24/11/2567	ppm	4.38
	ครั้งที่ 6	11-12/12/2567	ppm	4.55
		12-13/12/2567	ppm	4.74
		13-14/12/2567	ppm	4.61

หมายเหตุ : ข้อมูลการตรวจวัดแสดงในภาคผนวก ง คุณภาพอากาศในบรรยากาศโดยทั่วไป (ระยะก่อสร้าง)
ปริมาณไฮโดรคาร์บอนรวมทั้งหมด (THC) ในบรรยากาศ ไม่มีมาตรฐานเปรียบเทียบ



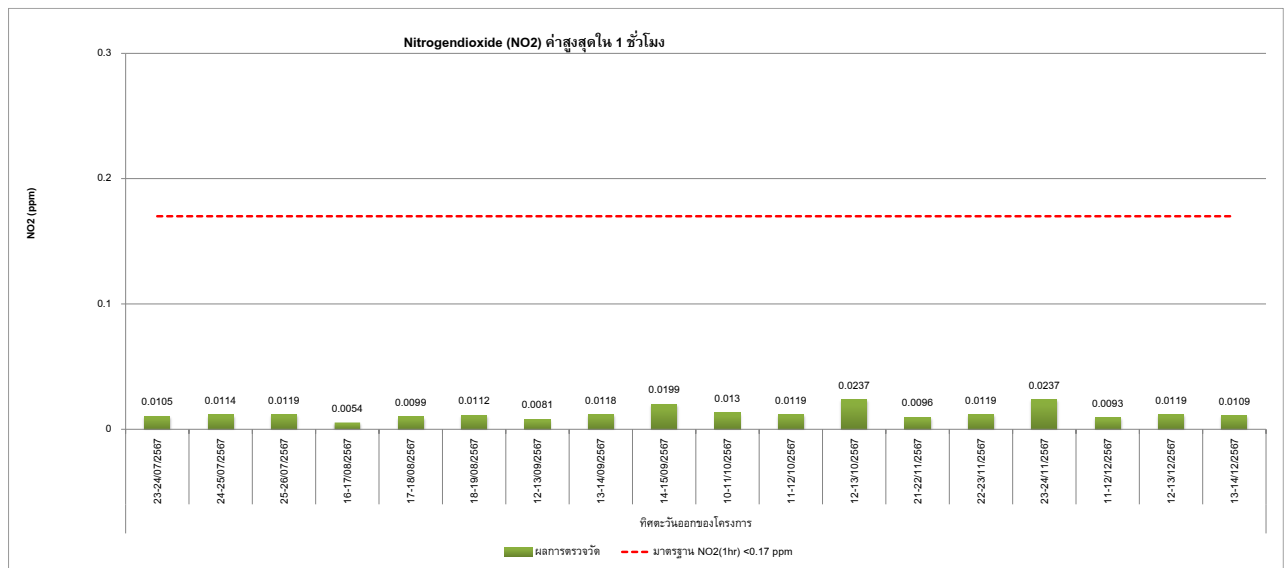
กราฟที่ 3.5-1 ผลการตรวจวัดฝุ่นละอองรวม หรือฝุ่นละอองขนาดไม่เกิน 100 ไมครอน (TSP)

ระหว่างเดือนกรกฎาคม - ธันวาคม พ.ศ.2567

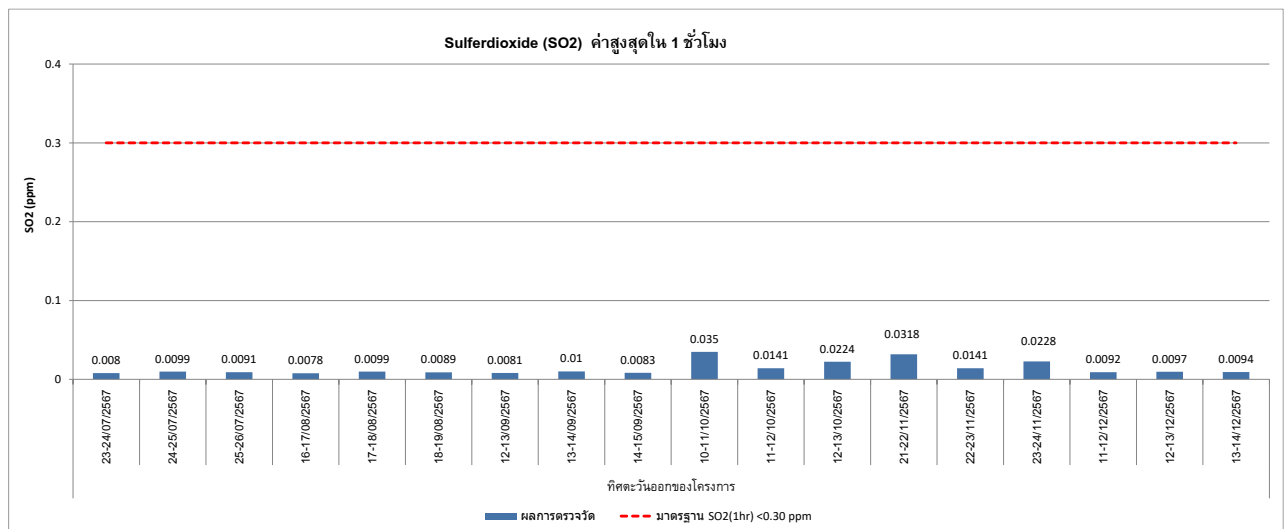


กราฟที่ 3.5-2 ผลการตรวจวัดฝุ่นละอองขนาดไม่เกิน 10 ไมครอน (PM-10)

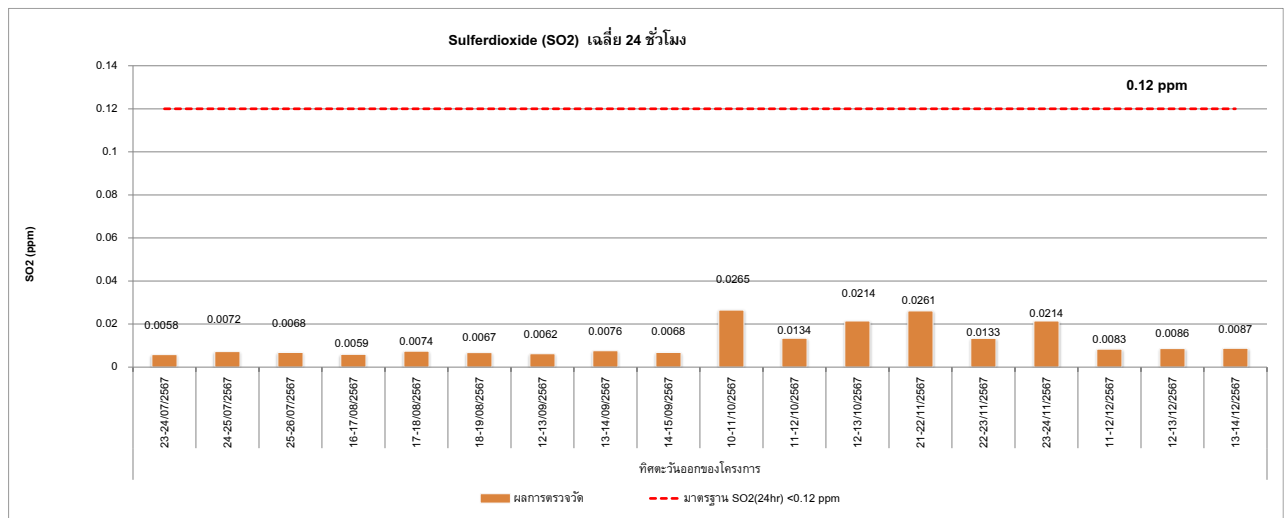
ระหว่างเดือนกรกฎาคม - ธันวาคม พ.ศ.2567



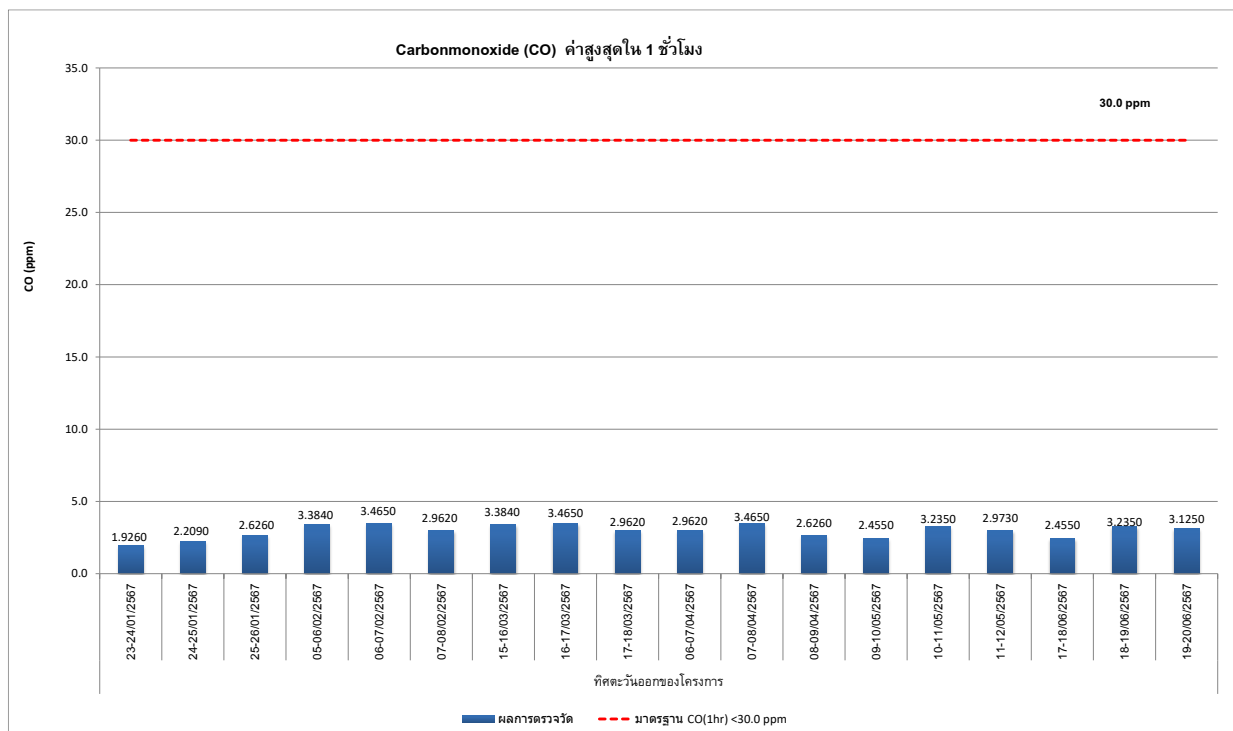
กราฟที่ 3.5-3 ผลการตรวจวัดปริมาณไนโตรเจนไดออกไซด์ (NO₂) ค่าสูงสุดใน 1 ชั่วโมง ในบรรยากาศ
ระหว่างเดือนกรกฎาคม - ธันวาคม พ.ศ.2567



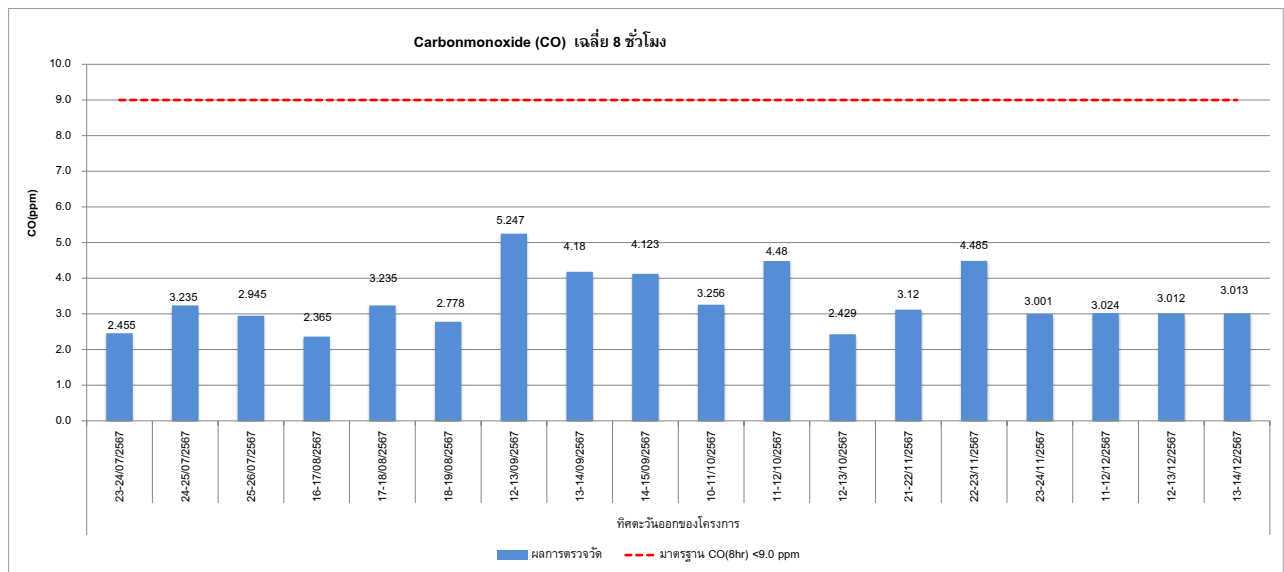
กราฟที่ 3.5-4 ผลการตรวจวัดปริมาณซัลเฟอร์ไดออกไซด์ (SO₂) ค่าสูงสุดใน 1 ชั่วโมง ในบรรยากาศ
ระหว่างเดือนกรกฎาคม - ธันวาคม พ.ศ.2567



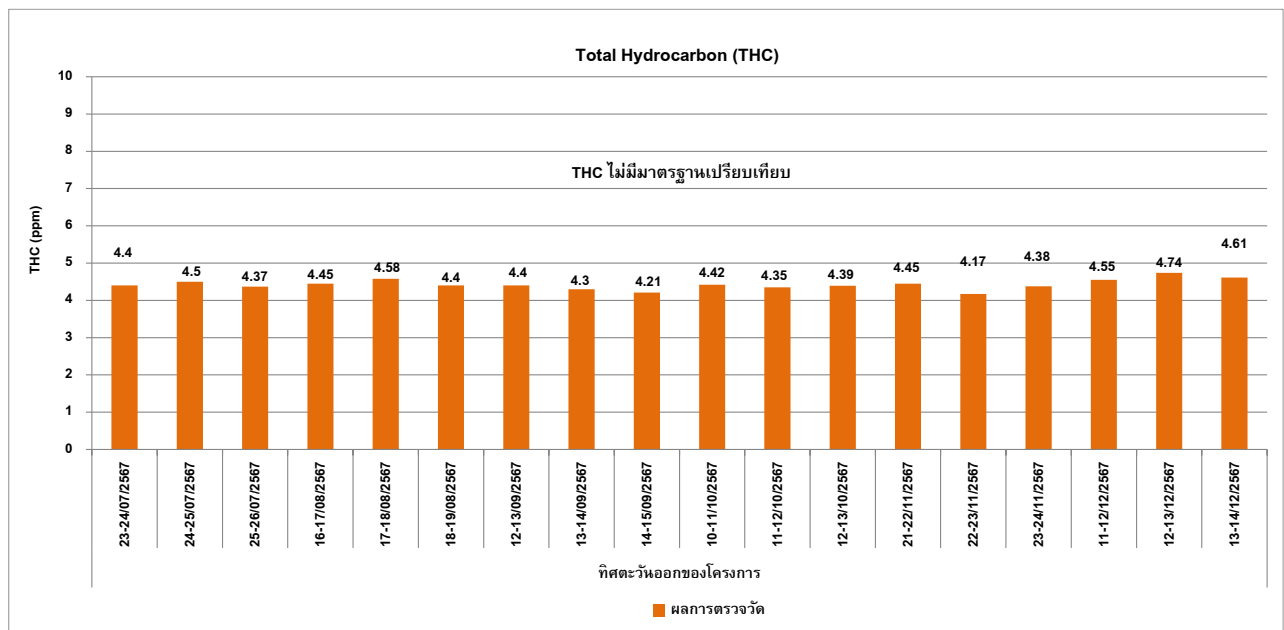
กราฟที่ 3.5-5 ผลการตรวจวัดปริมาณซัลเฟอร์ไดออกไซด์ (SO₂) เฉลี่ย 24 ชั่วโมง ในบรรยากาศ
ระหว่างเดือนกรกฎาคม - ธันวาคม พ.ศ.2567



กราฟที่ 3.5-6 ผลการตรวจวัดปริมาณคาร์บอนมอนอกไซด์ (CO) ค่าสูงสุดใน 1 ชั่วโมง ในบรรยากาศ
ระหว่างเดือนกรกฎาคม - ธันวาคม พ.ศ.2567



กราฟที่ 3.5-7 ผลการตรวจวัดปริมาณคาร์บอนมอนอกไซด์ (CO) เฉลี่ย 8 ชั่วโมง ในบรรยากาศ
ระหว่างเดือนกรกฎาคม - ธันวาคม พ.ศ.2567



กราฟที่ 3.5-8 ผลการตรวจวัดปริมาณไฮโดรคาร์บอนรวมทั้งหมด (THC) ในบรรยากาศ
ระหว่างเดือนกรกฎาคม - ธันวาคม พ.ศ.2567

ตารางที่ 3-9 ผลการตรวจวัดความเร็วลมและทิศทางลม (Wind Speed & Wind Direct)

โครงการ โรงแรม KROMO (ชื่อเดิม โรงแรม HOTEL FORZA BANGKOK SUKHUMVIT)

บริษัท เอสซีเอ็กซ์ เอชวัน จำกัด ระหว่างเดือนกรกฎาคม - ธันวาคม พ.ศ.2567

ทิศตะวันออกของโครงการติดกับโรงแรม S31

จุดตรวจวัด	ครั้งที่	วันที่ตรวจวัด	ผลการตรวจวัด (mg/m ³)		
			ทิศทางลม	ลักษณะลม	ความเร็วลม (เมตร/วินาที)
ทิศตะวันออกของโครงการ ติดกับโรงแรม S31	ครั้งที่ 1	23-26/07/2567	SSW	ลมแผ่ว	1.71
	ครั้งที่ 2	16-19/08/2567	SSW	ลมเฉื่อย	2.07
	ครั้งที่ 3	12-15/09/2567	SSW	ลมแผ่ว	2.02
	ครั้งที่ 4	10-13/10/2567	N	ลมแผ่ว	1.74
	ครั้งที่ 5	21-24/11/2567	ENE	ลมแผ่ว	1.22
	ครั้งที่ 6	11-14/12/2567	NNW	ลมแผ่ว	1.61

หมายเหตุ

N = เหนือ

E = ตะวันออก

NNE = ตะวันออกเฉียงเหนือค่อนไปทางทิศเหนือ

ESE = ตะวันออกเฉียงใต้ค่อนไปทางทิศตะวันออก

NE = ตะวันออกเฉียงเหนือ

SE = ตะวันออกเฉียงใต้

ENE = ตะวันออกเฉียงเหนือค่อนไปทางทิศตะวันออก

SSE = ตะวันออกเฉียงใต้ค่อนไปทางทิศใต้

S = ใต้

W = ตะวันตก

SSW = ตะวันตกเฉียงใต้ค่อนไปทางทิศใต้

WNW = ตะวันตกเฉียงเหนือค่อนไปทางทิศตะวันตก

SW = ตะวันตกเฉียงใต้

NW = ตะวันตกเฉียงเหนือ

WSW = ตะวันตกเฉียงใต้ค่อนไปทางทิศตะวันตก

NNW = ตะวันตกเฉียงเหนือค่อนไปทางทิศเหนือ

3.5.2 ผลการตรวจวัดระดับเสียงโดยทั่วไป (Community Noise)

มาตรการกำหนดให้ดำเนินการตรวจวัดระดับเสียงโดยทั่วไป (Community Noise) โครงการ โรงแรม KROMO (ชื่อเดิม โรงแรม HOTEL FORZA BANGKOK SUKHUMVIT) บริษัท เอสซีเอ็กซ์ เอชวัน จำกัด ระหว่างเดือนกรกฎาคม - ธันวาคม พ.ศ.2567 โดยทำการตรวจวัดจำนวน 1 สถานี คือ ทิศตะวันออกของโครงการติดกับโรงแรม S31 ทำการตรวจวัดระดับเสียงเฉลี่ยโดยทั่วไป 24 ชั่วโมง (L_{eq} 24 hr) และระดับเสียงสูงสุด (L_{max})

เมื่อนำผลการตรวจวัดระดับเสียงเฉลี่ยโดยทั่วไป 24 ชั่วโมง (L_{eq} 24 hr) และระดับเสียงสูงสุด (L_{max}) เปรียบเทียบกับค่ามาตรฐานตามประกาศคณะกรรมการสิ่งแวดล้อมแห่งชาติ เรื่อง กำหนดมาตรฐานระดับเสียงโดยทั่วไป ฉบับที่ 15 (พ.ศ.2540) ประกาศ ณ วันที่ 12 มีนาคม พ.ศ.2540 พบว่า มีค่าอยู่ในเกณฑ์มาตรฐานกำหนด แสดงรายละเอียดผลการตรวจวัดดังตารางที่ 3-21

ตารางที่ 3-10 ผลการตรวจวัดระดับเสียงโดยทั่วไป (Community Noise)

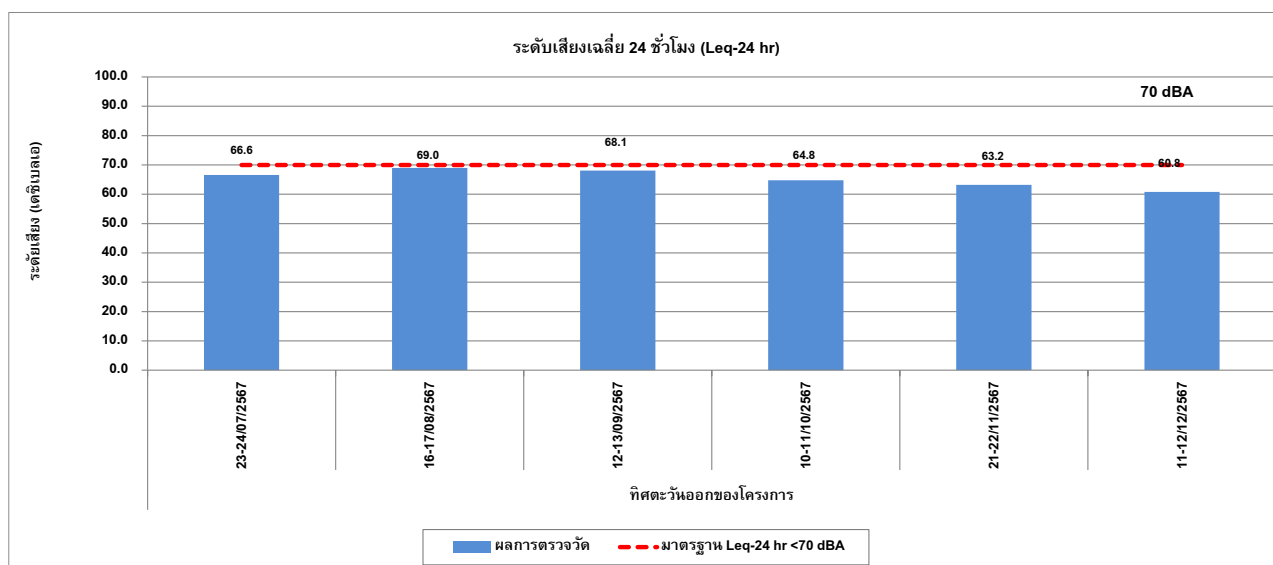
โครงการ โรงแรม KROMO (ชื่อเดิม โรงแรม HOTEL FORZA BANGKOK SUKHUMVIT)
บริษัท เอสซีเอ็กซ์ เอชวัน จำกัด ระหว่างเดือนกรกฎาคม - ธันวาคม พ.ศ.2567
ทิศตะวันออกของโครงการติดกับโรงแรม S31

จุดตรวจวัด	ครั้งที่	วันที่ตรวจวัด	ผลการตรวจวัด	
			ระดับเสียงเฉลี่ย 24 ชั่วโมง ($L_{eq\ 24}$)	ระดับเสียงสูงสุด (L_{max})
ทิศตะวันออกของ โครงการติดกับ โรงแรม S31	ครั้งที่ 1	23-24/07/2567	66.6	88.7
	ครั้งที่ 2	16-17/08/2567	69.0	103.9
	ครั้งที่ 3	12-13/09/2567	68.1	97.0
	ครั้งที่ 4	10-11/10/2567	64.8	98.1
	ครั้งที่ 5	21-22/11/2567	63.2	87.8
	ครั้งที่ 6	11-12/12/2567	60.8	91.0
มาตรฐาน ⁽¹⁾			70.0	115.0

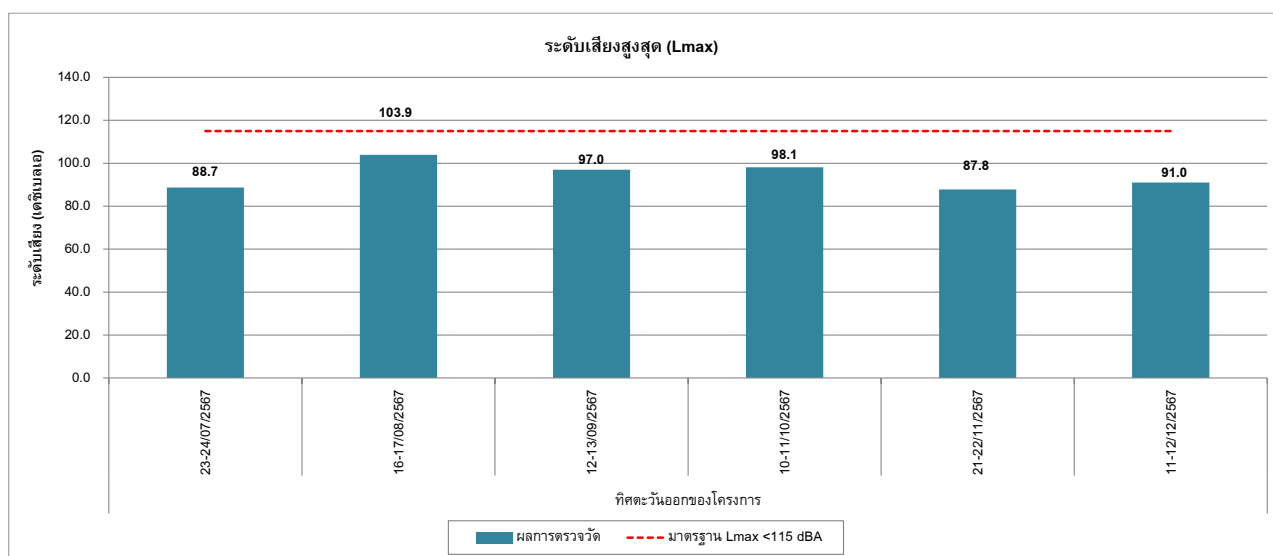
หมายเหตุ : ข้อมูลการตรวจวัดแสดงในภาคผนวก ค ระดับเสียงโดยทั่วไป (ระยะก่อสร้าง)

* ไม่ผ่านเกณฑ์มาตรฐาน

ที่มา : ⁽¹⁾ประกาศคณะกรรมการสิ่งแวดล้อมแห่งชาติ เรื่อง กำหนดมาตรฐานระดับเสียงโดยทั่วไป ฉบับที่ 15 (พ.ศ.2540) ประกาศ
ณ วันที่ 12 มีนาคม พ.ศ.2540 ตีพิมพ์ในราชกิจจานุเบกษา เล่ม 114 ตอนที่ 27ง วันที่ 3 เมษายน พ.ศ.2540



กราฟที่ 3.5-9 ผลการตรวจวัดระดับเสียงเฉลี่ยโดยทั่วไป 24 ชั่วโมง (L_{eq} 24 hr)
ระหว่างเดือนกรกฎาคม - ธันวาคม พ.ศ.2567



กราฟที่ 3.5-10 ผลการตรวจวัดระดับเสียงสูงสุด (L_{max})
ระหว่างเดือนกรกฎาคม - ธันวาคม พ.ศ.2567

3.5.3 ผลการตรวจวัดระดับเสียงรบกวน (Annoyance Noise)

ผลการตรวจวัดระดับเสียงรบกวน (Annoyance Noise) โครงการ โรงแรม KROMO (ชื่อเดิม โรงแรม HOTEL FORZA BANGKOK SUKHUMVIT) ทำการตรวจวัด 1 สถานี ได้แก่ ทิศตะวันออกของโครงการติดกับโรงแรม S31 ระหว่างเดือนกรกฎาคม - ธันวาคม พ.ศ.2567 รายละเอียดแสดงดังตารางที่ 3-11

เมื่อนำผลการตรวจวัดระดับเสียงรบกวน (Annoyance Noise) เปรียบเทียบค่ามาตรฐานตามประกาศคณะกรรมการควบคุมมลพิษ เรื่อง วิธีการตรวจวัดระดับเสียงพื้นฐาน ระดับเสียงขณะไม่มีการรบกวน อ้างอิงประกาศคณะกรรมการสิ่งแวดล้อมแห่งชาติ ฉบับที่ 29 (พ.ศ.2550) แต่ตามประกาศคณะกรรมการสิ่งแวดล้อมแห่งชาติ ฉบับที่ 29 (พ.ศ.2550) เรื่อง ค่าระดับเสียงรบกวน ประกาศ ณ วันที่ 29 มิถุนายน พ.ศ.2550 พบว่า มีค่าอยู่ในเกณฑ์มาตรฐานกำหนด

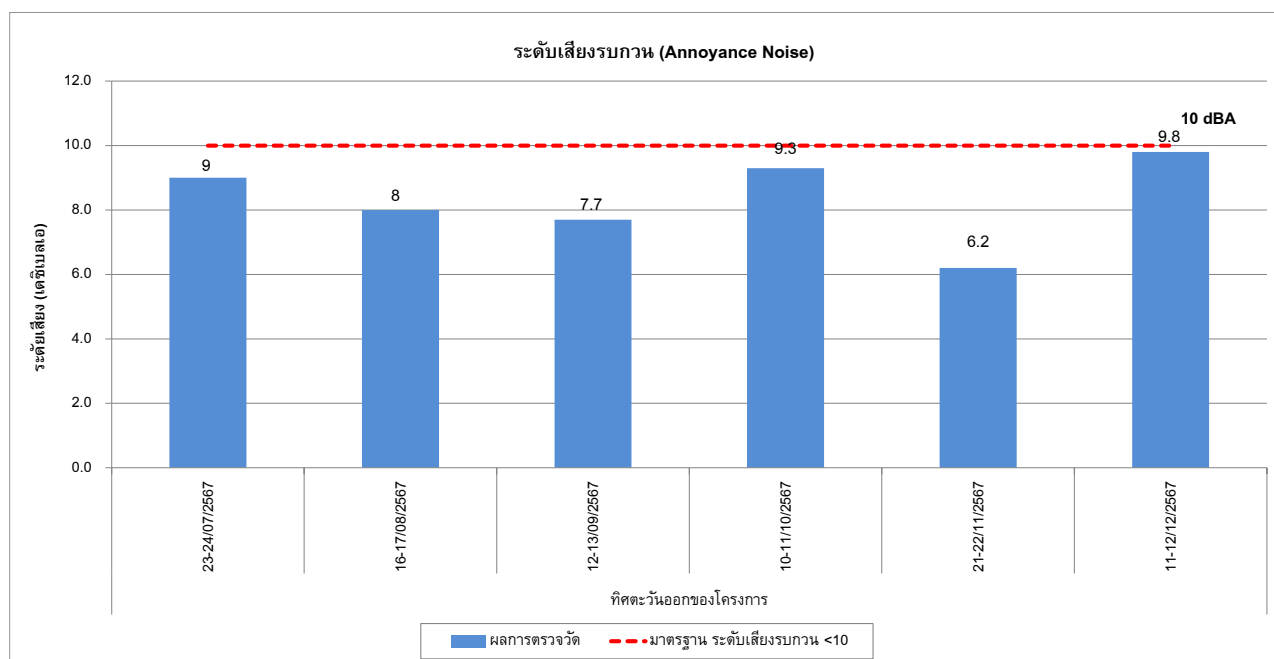
ตารางที่ 3-11 ผลการตรวจวัดระดับเสียงรบกวน (Annoyance Noise)
โครงการ โรงแรม KROMO (ชื่อเดิม โรงแรม HOTEL FORZA BANGKOK SUKHUMVIT)
บริษัท เอสซีเอ็กซ์ เอชวัน จำกัด ระหว่างเดือนกรกฎาคม - ธันวาคม พ.ศ.2567
บริเวณทิศตะวันออกของโครงการ ติดกับโรงแรม S31

ตำแหน่งตรวจวัด	ครั้งที่	วันที่ตรวจวัด	ผลการตรวจวัด (dB(A))		
			เสียงขณะมีการ รบกวน*	ระดับเสียง พื้นฐาน	ค่าระดับการ รบกวน
บริเวณทิศตะวันออกของ โครงการ ติดกับโรงแรม S31	ครั้งที่ 1	23-24/07/2567	73	64	9
	ครั้งที่ 2	16-17/08/2567	76	68	8
	ครั้งที่ 3	12-13/09/2567	74.2	66.5	7.7
	ครั้งที่ 4	10-11/10/2567	73.6	64.3	9.3
	ครั้งที่ 5	21-22/11/2567	68.3	62.1	6.2
	ครั้งที่ 6	11-12/12/2567	70.0	60.2	9.8
มาตรฐานค่าระดับการรบกวน					10.0

หมายเหตุ : ข้อมูลผลการตรวจวัดแสดงในภาคผนวก ง ระดับเสียงทั่วไป

- ที่มา : (1) ประกาศคณะกรรมการสิ่งแวดล้อมแห่งชาติฉบับที่ 29 (พ.ศ.2550) เรื่อง ค่าระดับเสียงรบกวน ประกาศในราชกิจจานุเบกษา เล่ม 124 ตอนพิเศษ 98 ง วันที่ 16 สิงหาคม พ.ศ. 2550
- (2) ประกาศคณะกรรมการควบคุมมลพิษ ลงวันที่ 21 กันยายน พ.ศ. 2565 ซึ่งประกาศในราชกิจจานุเบกษา เล่มที่ 139, ตอนพิเศษ 266 ลงวันที่ 11 พฤศจิกายน พ.ศ. 2565

$$* L_{Aeq,T_r} = [10 \log_{10}(10^{0.1L_{Aeq,T_s}} - 10^{0.1L_{Aeq,R}})] + 10 \log_{10}\left(\frac{T_s}{T_r}\right)$$



กราฟที่ 3.5-11 ผลการตรวจวัดระดับเสียงรบกวน (Annoyance Noise)

ระหว่างเดือนกรกฎาคม - ธันวาคม พ.ศ.2567

3.5.4 ผลการตรวจวัดค่าความสั่นสะเทือน (Vibration)

มาตรการกำหนดให้ดำเนินการตรวจวัดค่าความสั่นสะเทือน (Vibration) โครงการ โรงแรม KROMO (ชื่อเดิม โรงแรม HOTEL FORZA BANGKOK SUKHUMVIT) (ระยะก่อสร้าง) บริษัท เอสซีเอ็กซ์ เอชวัน จำกัด ระหว่างเดือนกรกฎาคม - ธันวาคม พ.ศ. 2567 โดยทำการตรวจวัดจำนวน 1 สถานี คือ 1) ทิศตะวันออกของโครงการติดกับโรงแรม S31 ทำการตรวจวัดระดับความเร็วอนุภาคสูงสุด (PPV) และความถี่ (Frequency)

เมื่อนำผลการตรวจวัดค่าความสั่นสะเทือนเปรียบเทียบกับมาตรฐานตามประกาศคณะกรรมการสิ่งแวดล้อมแห่งชาติ ฉบับที่ 37 (พ.ศ.2553), อาคารประเภทที่ 2 ครอบคลุมถึงอาคารชุดตามกฎหมายว่าด้วยอาคารชุด และอาคารที่ใช้เป็นโรงเรียนของทางราชการและมาตรฐานแรงสั่นสะเทือนสำหรับอาคารที่ไวต่อผลกระทบตามมาตรฐานประเทศเยอรมนี DIN 45669-1 พบว่า ผลการตรวจวัดมีค่าความสั่นสะเทือนอยู่ในเกณฑ์มาตรฐานกำหนด แสดงรายละเอียดผลการตรวจวัดดังตารางที่ 3-12

ตารางที่ 3-12 ผลการตรวจวัดค่าความสั่นสะเทือน (Vibration)
โครงการ โรงแรม KROMO (ชื่อเดิม โรงแรม HOTEL FORZA BANGKOK SUKHUMVIT)
บริษัท เอสซีเอ็กซ์ เอชวัน จำกัด ระหว่างเดือนกรกฎาคม - ธันวาคม พ.ศ.2567
บริเวณทิศตะวันออกของโครงการติดกับโรงแรม S31

จุดตรวจวัด	ครั้งที่	วันที่ตรวจวัด	แนวขวาง		แนวตั้ง		แนวนอน		มาตรฐาน อาคาร ประเภท 2 1/
			ความถี่ (เฮิรต)	ความเร็ว อนุภาคสูงสุด (มิลลิเมตรต่อ วินาที)	ความถี่ (เฮิรต)	ความเร็ว อนุภาคสูงสุด (มิลลิเมตรต่อ วินาที)	ความถี่ (เฮิรต)	ความเร็ว อนุภาคสูงสุด (มิลลิเมตรต่อ วินาที)	
บริเวณทิศ ตะวันออก ของโครงการ ติดกับโรงแรม S31	ครั้งที่ 1	23-24/07/2567	34.1	1.600	23.3	3.216*	19.0	1.498	8.3
	ครั้งที่ 2	16-17/08/2567	-	<0.500	-	<0.500	-	<0.500	5.0
	ครั้งที่ 3	12-13/09/2567	-	<0.500	-	<0.500	-	<0.500	5.0
	ครั้งที่ 4	10-11/10/2567	-	<0.500	-	<0.500	-	<0.500	5.0
	ครั้งที่ 5	21-22/11/2567	-	<0.500	-	<0.500	-	<0.500	5.0
	ครั้งที่ 6	11-12/12/2567	-	<0.500	-	<0.500	-	<0.500	5.0

- หมายเหตุ** :
- * หมายถึง ความเร็วอนุภาคสูงสุดที่นำมาเปรียบเทียบกับค่ามาตรฐานฯ
Peak Component Velocity (mm/s) at Foundation for Shot-Term Vibration (DIN 4150)
 - : f = Frequency ppv = Peak Particle Velocity
 - : - = ไม่สามารถระบุความถี่ที่เกิดขึ้นได้
 - : Trigger Souree, Geo 0.500 mm/s (เริ่มทำการบันทึกค่าระดับความสั่นสะเทือนเมื่อความเร็วอนุภาค(Peak Particle Velocity,PPV) มีค่าตั้งแต่ 0.500 mm/s ขึ้นไป)
- ที่มา** :
- (1) ประกาศคณะกรรมการสิ่งแวดล้อมแห่งชาติ ฉบับที่ 37 (พ.ศ. 2553) เรื่อง กำหนดมาตรฐานความสั่นสะเทือนเพื่อป้องกันผลกระทบต่ออาคาร ประกาศในราชกิจจานุเบกษา เล่ม 127 ตอนพิเศษ 69 ง
 - อาคารประเภทที่ 2 ครอบคลุมถึงอาคารอยู่อาศัย อาคารอยู่อาศัยรวม ห้องแถว ตึกแถว บ้านแถว บ้านแฝด ตามกฎหมายว่าด้วยการควบคุมอาคารและอาคารชุดตามกฎหมายว่าด้วยอาคารชุด

3.5.5 ผลการตรวจวัดคุณภาพน้ำทิ้ง (Wastewater Quality)

ผลการตรวจวัดคุณภาพน้ำทิ้ง (Wastewater Quality)โครงการ โรงแรม KROMO (ชื่อเดิม โรงแรม HOTEL FORZA BANGKOK SUKHUMVIT) บริษัท เอสซีเอ็กซ์ เอชวัน จำกัด ทำการเก็บตัวอย่าง ระบบบำบัดน้ำเสียบริเวณโครงการ และ ห้องน้ำ ห้องส้วมบริเวณพื้นที่ก่อสร้าง เนื่องจากทางโครงการได้มีการรื้อระบบบำบัดชั่วคราวออกและต่อท่อรวมกับระบบบำบัดเป็นท่อเดียวกันโดยใช้ท่อของระบบบำบัดน้ำเสียบริเวณโครงการ ระหว่างเดือนกรกฎาคม - ธันวาคม พ.ศ.2567 แสดงรายละเอียดผลการตรวจวัดดัง ตารางที่ 3-24 และตารางที่ 3-25

เมื่อนำผลการตรวจวัดคุณภาพน้ำทิ้ง (Wastewater Quality) มาเปรียบเทียบกับประกาศกระทรวงทรัพยากรธรรมชาติและสิ่งแวดล้อม เรื่อง กำหนดมาตรฐานควบคุมการระบายน้ำทิ้งจากอาคารบางประเภทและบางขนาด ลงวันที่ 7 พฤศจิกายน 2548 ประกาศในราชกิจจานุเบกษา เล่มที่ 122 ตอนที่ 125ง วันที่ 29 ธันวาคม 2548, อาคารที่ทำการประเภท ก พบว่า ค่าความเป็นกรด-ด่าง (pH) ปริมาณบีโอดี (BOD) ปริมาณสารแขวนลอย (Suspended Solids) ปริมาณสารที่ละลายได้ทั้งหมด (TDS) ปริมาณน้ำมันและไขมัน (Oil & Grease) ปริมาณทีเคเอ็น (TKN) ปริมาณซัลไฟด์ (Sulfide) และปริมาณตะกอนหนัก (Settleable Solids) มีค่าอยู่ในเกณฑ์มาตรฐานที่กำหนด

ตารางที่ 3-13 ผลการตรวจวัดคุณภาพน้ำทิ้ง (Wastewater Quality)
โครงการ โรงแรม KROMO (ชื่อเดิม โรงแรม HOTEL FORZA BANGKOK SUKHUMVIT)
บริษัท เอสซีเอ็กซ์ เอชวัน จำกัด ห้องน้ำ ห้องส้วมบริเวณพื้นที่ก่อสร้าง
ระหว่างเดือนกรกฎาคม - ธันวาคม พ.ศ.2567

อันดับ	ดัชนีการตรวจวัด	หน่วย	ผลวิเคราะห์			มาตรฐาน ⁽¹⁾
			ครั้งที่ 1	ครั้งที่ 2	ครั้งที่ 3	
			26/07/2567*	19/08/2567*	12/09/2567	
1.	pH at 25 °C	-	7.1	7.4	7.4	5.5-9.0
2.	Biochemical Oxygen Demand	mg/L	19.2	15.4	6.8	≤ 20
3.	Total Suspended Solids	mg/L	29	12	30	≤ 30
4.	Total Dissolved Solids	mg/L	208	226	102	≤ 1,000
5.	Oil & Grease	mg/L	3.4	<1.0	<1.0	≤ 20
6.	Total Kjeldahl Nitrogen	mg/L	34.4	10.8	5.2	≤ 35
7.	Sulfide	mg/L	1.0	<1.0	<1.0	≤ 1.0
8.	Settleable Solids	ml/L	0.5	<0.5	<0.5	≤ 0.5

หมายเหตุ : ข้อมูลการตรวจวัดแสดงในภาคผนวก ค คุณภาพน้ำทิ้ง (ระยะก่อสร้าง)

Method Based on Standard Method for the Examination of Water and Wastewater, APHA, AWWA, WEF 24th Edition 2023

ที่มา : * ประกาศกระทรวงทรัพยากรธรรมชาติและสิ่งแวดล้อม เรื่อง กำหนดมาตรฐานควบคุมการระบายน้ำทิ้งจากอาคารบางประเภทและบางขนาดลงวันที่ 7 พฤศจิกายน 2548 ประกาศในราชกิจจานุเบกษาเล่มที่ 122 ตอนที่ 125 ง วันที่ 29 ธันวาคม 2548, อาคารที่ทำการประเภท ข
(1) ประกาศกระทรวงทรัพยากรธรรมชาติและสิ่งแวดล้อม เรื่อง กำหนดมาตรฐานควบคุมการระบายน้ำทิ้งจากอาคารบางประเภทและบางขนาด ลงวันที่ 28 มิถุนายน 2567 ประกาศในราชกิจจานุเบกษาเล่มที่ 141 ตอนที่ 233 ง วันที่ 27 สิงหาคม 2567, อาคารที่ทำการประเภท ข

ตารางที่ 3-14 ผลการตรวจวัดคุณภาพน้ำทิ้ง (Wastewater Quality)
โครงการ โรงแรม KROMO (ชื่อเดิม โรงแรม HOTEL FORZA BANGKOK SUKHUMVIT)
บริษัท เอสซีอีเอ็กซ์ เอชวัน จำกัด ระบบบำบัดน้ำเสียบริเวณพื้นที่โครงการ
ระหว่างเดือนกรกฎาคม - ธันวาคม พ.ศ.2567

อันดับ	ดัชนีการตรวจวัด	หน่วย	ผลวิเคราะห์			มาตรฐาน ⁽¹⁾
			ครั้งที่ 1	ครั้งที่ 2	ครั้งที่ 3	
			26/07/2567*	19/08/2567*	12/09/2567	
1.	pH at 25 °C	-	7.4	7.2	7.4	5.5-9.0
2.	Biochemical Oxygen Demand	mg/L	18.8	7.7	6.8	≤ 20
3.	Total Suspended Solids	mg/L	27	<10	30	≤ 30
4.	Total Dissolved Solids	mg/L	206	124	102	≤ 1,000
5.	Oil & Grease	mg/L	6.2	<1.0	<1.0	≤ 20
6.	Total Kjeldahl Nitrogen	mg/L	32.8	5.2	5.2	≤ 35
7.	Sulfide	mg/L	1.0	<1.0	<1.0	≤ 1.0
8.	Settleable Solids	mL/L	0.5	<0.5	<0.5	≤ 0.5

หมายเหตุ : ข้อมูลการตรวจวัดแสดงในภาคผนวก ค คุณภาพน้ำทิ้ง (ระบกกอสร้าง)

Method Based on Standard Method for the Examination of Water and Wastewater, APHA, AWWA, WEF 24th Edition 2023

ที่มา : * ประกาศกระทรวงทรัพยากรธรรมชาติและสิ่งแวดล้อม เรื่อง กำหนดมาตรฐานควบคุมการระบายน้ำทิ้งจากอาคารบางประเภทและบางขนาดลงวันที่ 7 พฤศจิกายน 2548 ประกาศในราชกิจจานุเบกษาเล่มที่ 122 ตอนที่ 125 ง วันที่ 29 ธันวาคม 2548, อาคารที่ทำการประเภท ข
(1) ประกาศกระทรวงทรัพยากรธรรมชาติและสิ่งแวดล้อม เรื่อง กำหนดมาตรฐานควบคุมการระบายน้ำทิ้งจากอาคารบางประเภทและบางขนาด ลงวันที่ 28 มิถุนายน 2567 ประกาศในราชกิจจานุเบกษาเล่มที่ 141 ตอนที่ 233 ง วันที่ 27 สิงหาคม 2567, อาคารที่ทำการประเภท ข

ตารางที่ 3-14(ต่อ) ผลการตรวจวัดคุณภาพน้ำทิ้ง (Wastewater Quality)

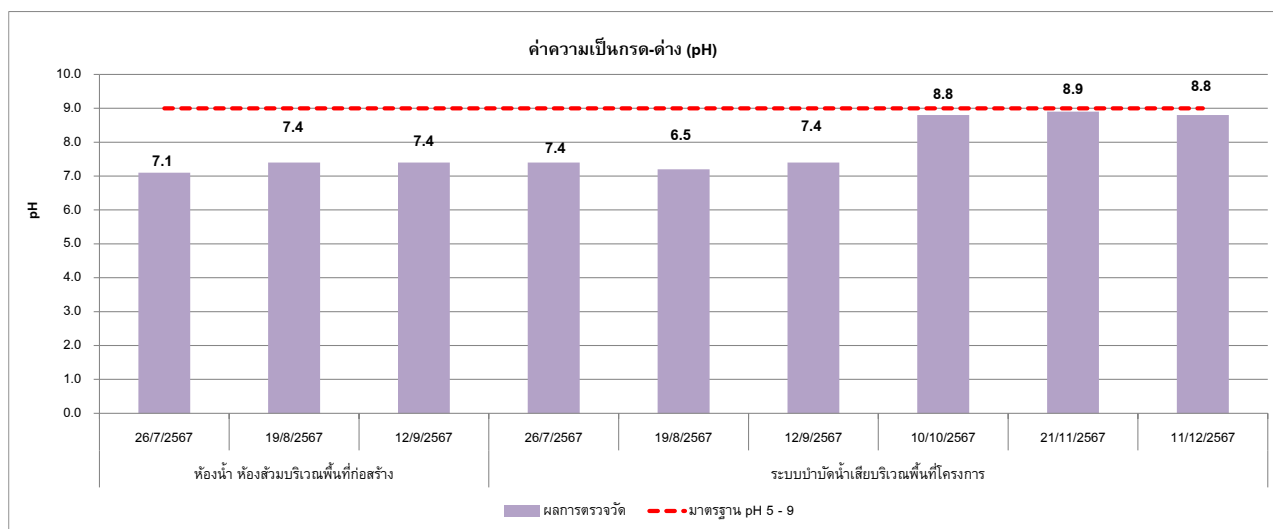
โครงการ โรงแรม KROMO (ชื่อเดิม โรงแรม HOTEL FORZA BANGKOK SUKHUMVIT)
บริษัท เอสซีเอ็กซ์ เอชวัน จำกัด ระบบบำบัดน้ำเสียบริเวณพื้นที่โครงการ
ระหว่างเดือนกรกฎาคม - ธันวาคม พ.ศ.2567

อันดับ	ดัชนีการตรวจวัด	หน่วย	ผลวิเคราะห์			มาตรฐาน ⁽¹⁾
			ครั้งที่ 4	ครั้งที่ 5	ครั้งที่ 6	
			10/10/2567	21/11/2567	11/12/2567	
1.	pH at 25 °C	-	8.8	8.9	8.8	5.5-9.0
2.	Biochemical Oxygen Demand	mg/L	12.2	19.4	14.5	≤ 20
3.	Total Suspended Solids	mg/L	11	24	27	≤ 30
4.	Total Dissolved Solids	mg/L	346	340	610	≤ 1,000
5.	Oil & Grease	mg/L	<1.0	<1.0	<1.0	≤ 20
6.	Total Kjeldahl Nitrogen	mg/L	5.4	6.2	29.8	≤ 35
7.	Sulfide	mg/L	<1.0	<1.0	1.0	≤ 1.0
8.	Settleable Solids	m/L	<0.5	<0.5	0.5	≤ 0.5

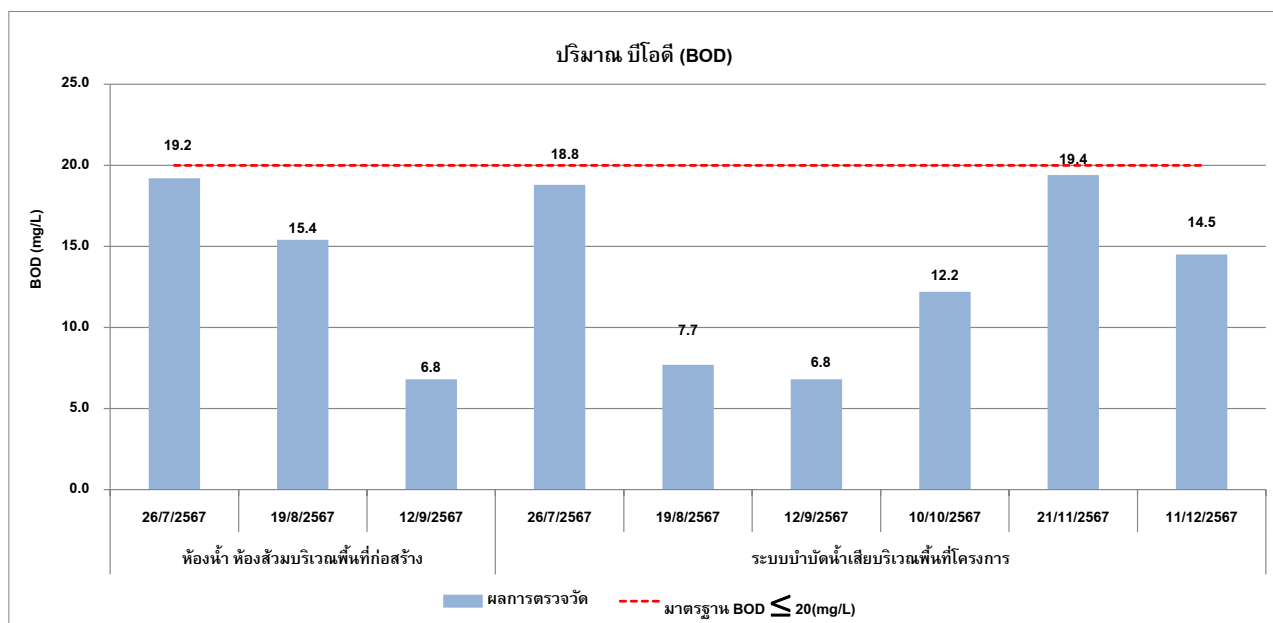
หมายเหตุ : ข้อมูลการตรวจวัดแสดงในภาคผนวก ค คุณภาพน้ำทิ้ง (ระยะก่อสร้าง)

Method Based on Standard Method for the Examination of Water and Wastewater, APHA, AWWA, WEF 24th Edition 2023

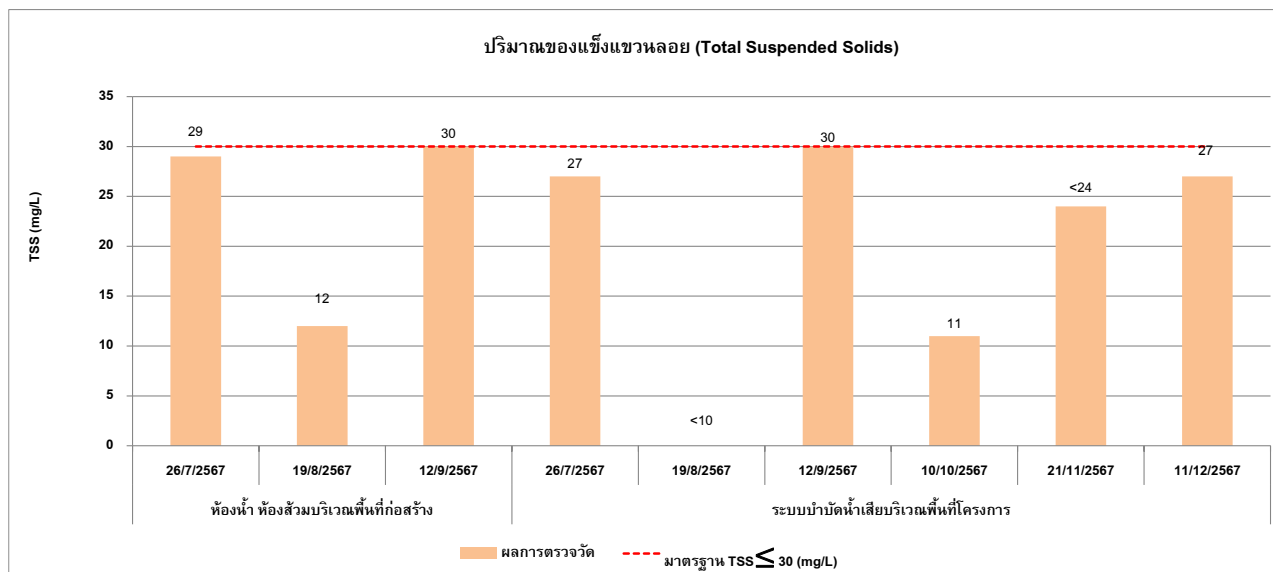
ที่มา : * ประกาศกระทรวงทรัพยากรธรรมชาติและสิ่งแวดล้อม เรื่อง กำหนดมาตรฐานควบคุมการระบายน้ำทิ้งจากอาคารบางประเภทและบางขนาดลงวันที่ 7 พฤศจิกายน 2548 ประกาศในราชกิจจานุเบกษาเล่มที่ 122 ตอนที่ 125 ง วันที่ 29 ธันวาคม 2548, อาคารที่ทำการประเภท ข
(1) ประกาศกระทรวงทรัพยากรธรรมชาติและสิ่งแวดล้อม เรื่อง กำหนดมาตรฐานควบคุมการระบายน้ำทิ้งจากอาคารบางประเภทและบางขนาด ลงวันที่ 28 มิถุนายน 2567 ประกาศในราชกิจจานุเบกษาเล่มที่ 141 ตอนที่ 233 ง วันที่ 27 สิงหาคม 2567, อาคารที่ทำการประเภท ข



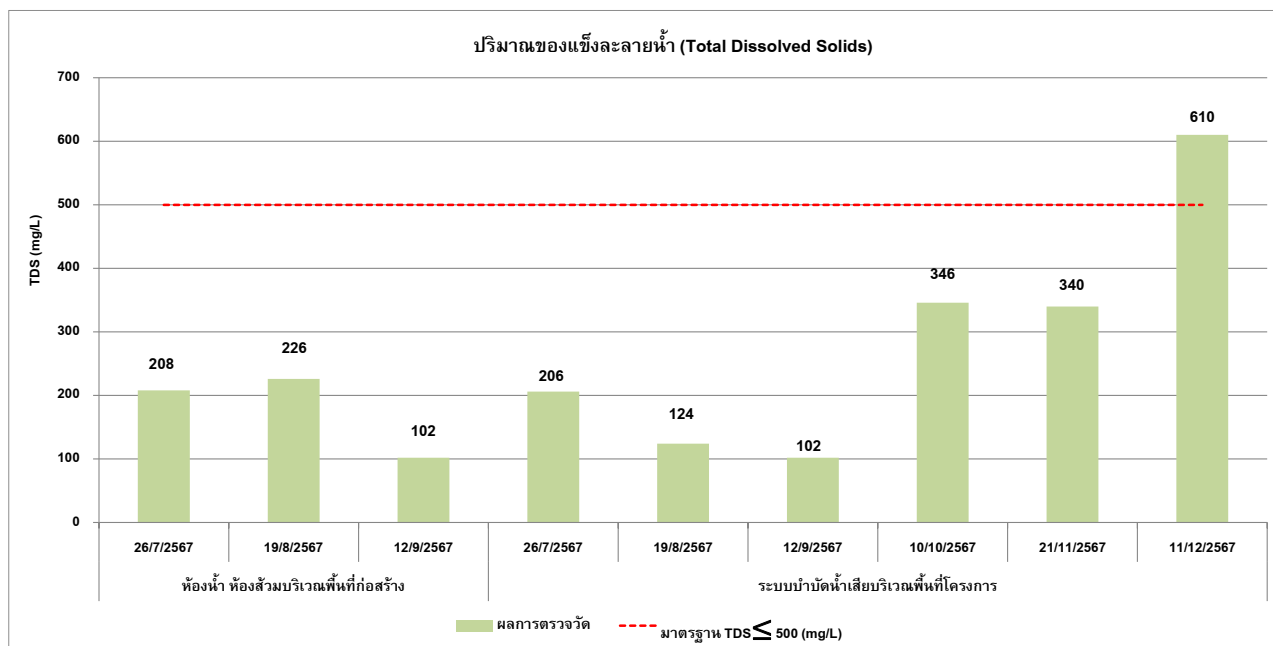
กราฟที่ 3.5-12 ผลการตรวจวัดค่าความเป็นกรด-ด่าง (pH)
ระหว่างเดือนกรกฎาคม - ธันวาคม พ.ศ.2567



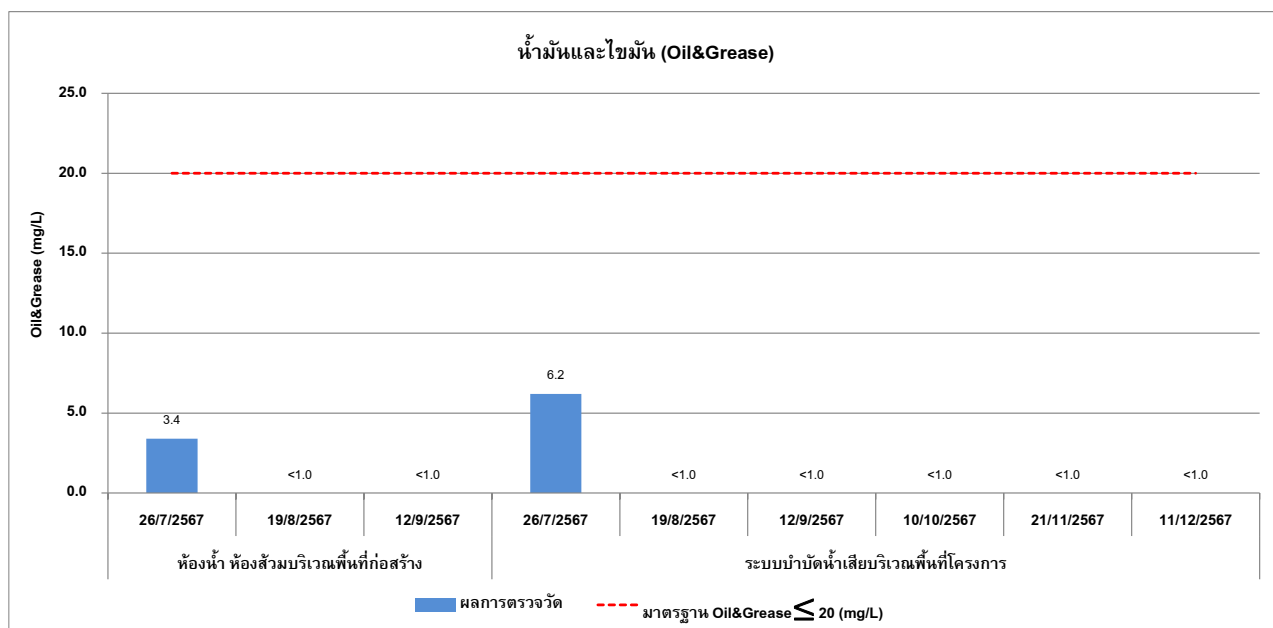
กราฟที่ 3.5-13 ผลการตรวจวัดปริมาณบีโอดี (BOD)
ระหว่างเดือนกรกฎาคม - ธันวาคม พ.ศ.2567



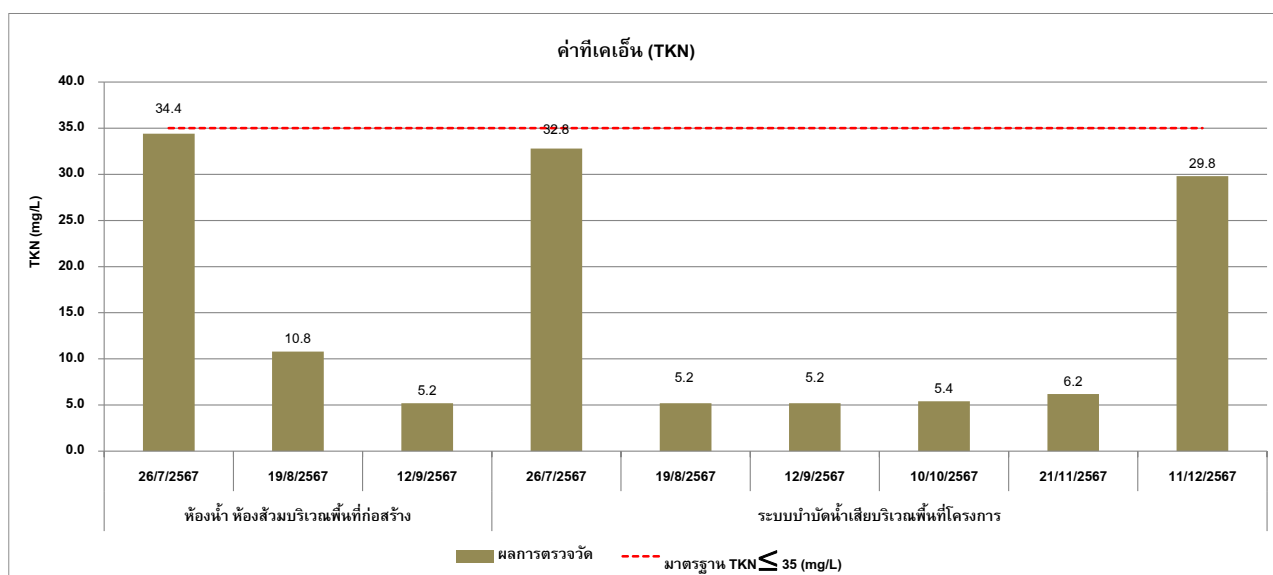
กราฟที่ 3.5-14 ผลการตรวจวัดปริมาณของแข็งแขวนลอย (Total Suspended Solids)
ระหว่างเดือนกรกฎาคม - ธันวาคม พ.ศ.2567



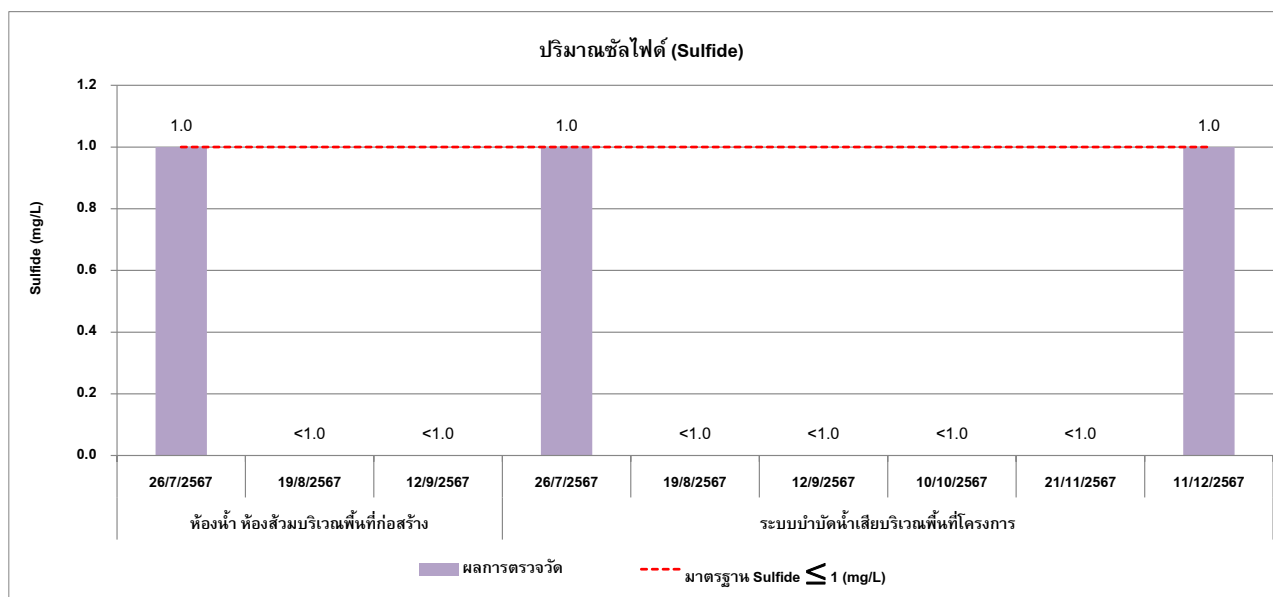
กราฟที่ 3.5-15 ผลการตรวจวัดปริมาณของแข็งละลายน้ำ (Total Dissolved Solids)
ระหว่างเดือนกรกฎาคม - ธันวาคม พ.ศ.2567



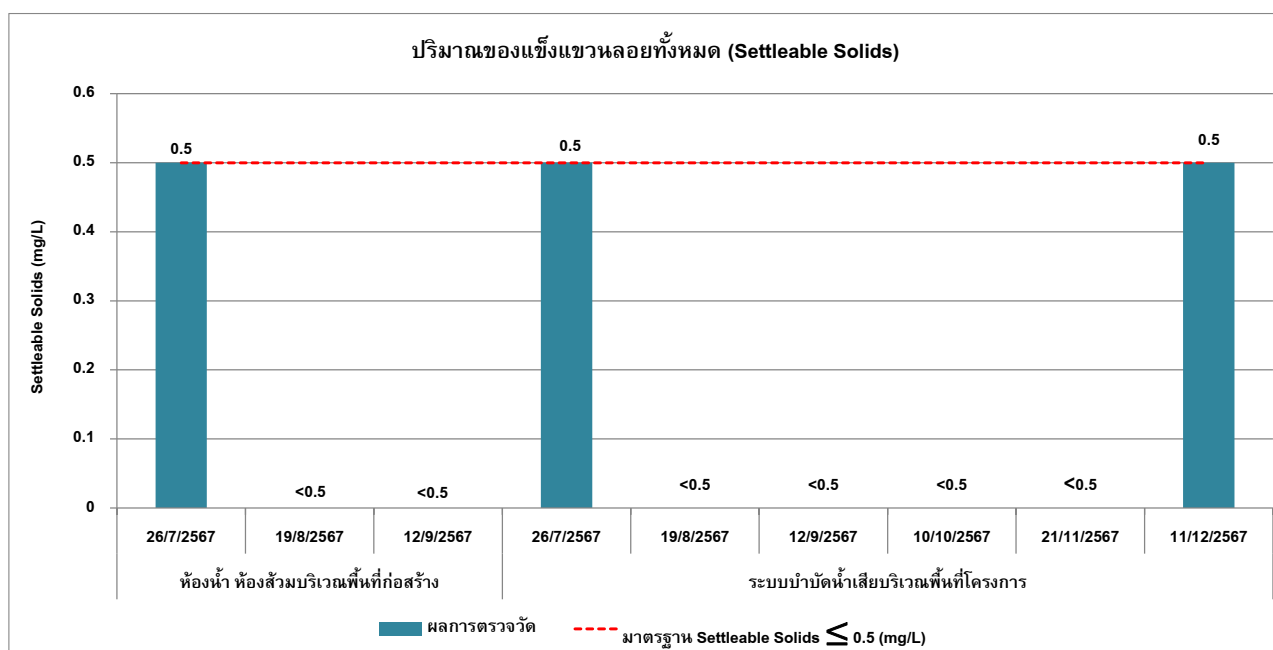
กราฟที่ 3.5-16 ผลการตรวจวัดปริมาณน้ำมันและไขมัน (Oil&Grease)
ระหว่างเดือนกรกฎาคม - ธันวาคม พ.ศ.2567



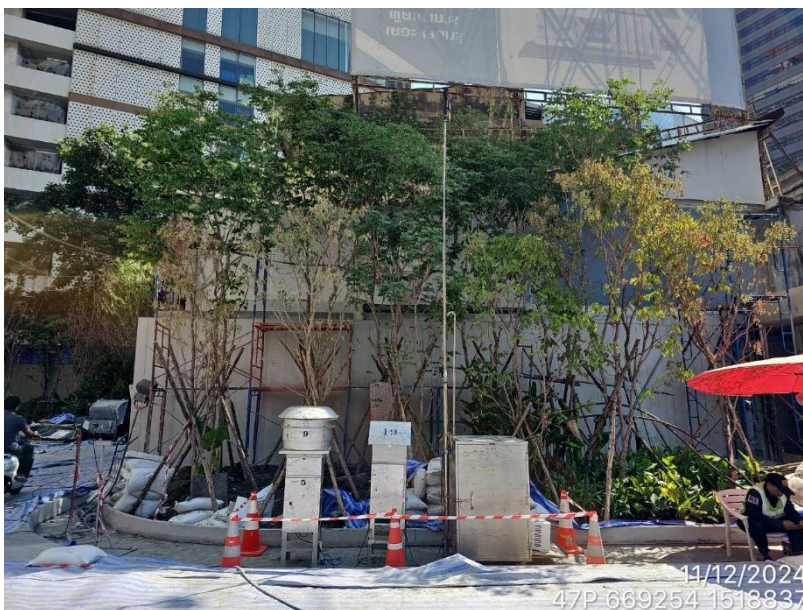
กราฟที่ 3.5-17 ผลการตรวจวัดค่าทีเคเอ็น (TKN)
ระหว่างเดือนกรกฎาคม - ธันวาคม พ.ศ.2567



กราฟที่ 3.5-18 ผลการตรวจวัดปริมาณซัลไฟด์ (Sulfide)
ระหว่างเดือนกรกฎาคม - ธันวาคม พ.ศ.2567



กราฟที่ 3.5-19 ผลการตรวจวัดปริมาณของแข็งแขวนลอย (Settleable Solids)
ระหว่างเดือนกรกฎาคม - ธันวาคม พ.ศ.2567



ทิศตะวันออกของโครงการ

จุดตรวจวัดคุณภาพอากาศในบรรยากาศโดยทั่วไป (Ambient Air Quality)



ทิศตะวันออกของโครงการ

จุดตรวจวัดระดับเสียงเฉลี่ยโรงแรม HOTEL FORZA BANGKOK SUKHUMVIT โดยทั่วไป 24 ชั่วโมง (Sound Noise Level)

รูปที่ 3-2 จุดตรวจวัดคุณภาพสิ่งแวดล้อมของ
โครงการ โรงแรม KROMO (ชื่อเดิม โรงแรม HOTEL FORZA BANGKOK SUKHUMVIT)
บริษัท เอสซีอีเอ็กซ์ เอชวัน จำกัด
ระหว่างเดือนกรกฎาคม - ธันวาคม พ.ศ.2567



บริเวณพื้นที่โครงการ

จุดตรวจวัดความสั่นสะเทือน (Vibration)

รูปที่ 3-2 (ต่อ) จุดตรวจวัดคุณภาพสิ่งแวดล้อมของ
 โครงการ โรงแรม KROMO (ชื่อเดิม โรงแรม HOTEL FORZA BANGKOK SUKHUMVIT)
 บริษัท เอสซีเอ็กซ์ เอชวัน จำกัด
 ระหว่างเดือนกรกฎาคม - ธันวาคม พ.ศ.2567